

Программный комплекс  
"Общая финансовая отчетность  
банка"

ПК "ОФО-Банк"  
версии 5.2, 5.1, 5.1.Ф и 5.0  
"Менеджер отчетности"

Руководство пользователя  
Блок "Администратор"  
Блок "Менеджер обновлений"

# Содержание

<b>БЛОК "АДМИНИСТРАТОР" .....</b>	<b>3</b>
<b>1. ВВЕДЕНИЕ.....</b>	<b>3</b>
1.1. ОБЗОР ВОЗМОЖНОСТЕЙ ПРОГРАММНОГО КОМПЛЕКСА "ОФО-БАНК" .....	3
1.2. ГЛАВНЫЕ ПРЕИМУЩЕСТВА ПК "ОФО-БАНК" .....	6
1.3. СПОСОБ ЗАЩИТЫ ПРОГРАММНОГО КОМПЛЕКСА .....	7
1.4. БАЗА ДАННЫХ ПК "ОФО-БАНК" .....	7
1.5. УСЛОВНЫЕ ОБОЗНАЧЕНИЯ .....	8
1.6. ЛИНИЯ КОНСУЛЬТАЦИЙ (СЛУЖБА ТЕХНИЧЕСКОЙ ПОДДЕРЖКИ).....	8
<b>2. УСТАНОВКА ПРОГРАММНОГО КОМПЛЕКСА НА КОМПЬЮТЕР, ЕГО НАСТРОЙКА И ЗАПУСК .....</b>	<b>9</b>
2.1. ТРЕБОВАНИЯ К КОНФИГУРАЦИИ РАБОЧЕЙ СТАНЦИИ .....	9
2.2. ОБЯЗАТЕЛЬНЫЕ НАСТРОЙКИ БИБЛИОТЕКИ BDE .....	9
2.3. ЧТО ВХОДИТ В КОМПЛЕКТ ПОСТАВКИ ПРОГРАММНОГО КОМПЛЕКСА "ОФО-БАНК" .....	9
2.4. УСТАНОВКА ПК "ОФО-БАНК" .....	10
2.5. ОПИСАНИЕ КАТАЛОГОВ ПРОГРАММНОГО КОМПЛЕКСА "ОФО-БАНК" .....	10
2.6. СПОСОБ ЗАЩИТЫ ПРОГРАММНОГО КОМПЛЕКСА .....	11
2.7. ОСОБЕННОСТИ УСТАНОВКИ СЕТЕВОЙ ВЕРСИИ .....	11
2.7.1. Установка Менеджера лицензий (HASP License Manager) .....	11
2.7.2. Настройка файла конфигурации ключа аппаратной защиты NetHASP – nethasp.ini .....	12
2.7.3. Настройка BDE Administrator (bdeadmin.exe) .....	14
2.7.4. Пример настройки сетевых путей к базе данных .....	16
2.7.5. Настройка утилиты "Мониторинг подключений" .....	20
2.8. УСТАНОВКА РАЗДЕЛИТЕЛЯ И КОЛИЧЕСТВА ДРОБНЫХ ЗНАКОВ ДЛЯ ДЕСЯТИЧНЫХ ДРОБЕЙ .....	22
2.9. ЗАПУСК БЛОКА .....	23
2.9.1. Изменение пароля пользователем самостоятельно .....	25
<b>3. ФУНКЦИОНАЛЬНЫЕ ВОЗМОЖНОСТИ БЛОКА "АДМИНИСТРАТОР" ПК "ОФО-БАНК" .....</b>	<b>27</b>
3.1. СОЗДАНИЕ ОБЩИХ НАСТРОЕК И АУДИТ ПРОГРАММНОГО КОМПЛЕКСА .....	27
3.1.1. Раздел "Настройки сетевой работы" .....	28
3.1.2. Раздел "Активные пользователи" .....	28
3.1.3. Раздел "Список ошибок" .....	29
3.1.4. Раздел "Сервисные функции" .....	30
3.1.5. Раздел "Протокол работы пользователей" .....	32
3.2. УПРАВЛЕНИЕ ПОЛЬЗОВАТЕЛЯМИ ПРОГРАММНОГО КОМПЛЕКСА "ОФО-БАНК" .....	35
3.2.1. Добавление нового пользователя .....	35
3.2.2. Изменение настроек пользователя .....	42
3.2.3. Удаление пользователя .....	42
<b>ПРИЛОЖЕНИЕ.....</b>	<b>43</b>
СПРАВОЧНИК ПО МЕНЮ АДМИНИСТРАТОРА ПК "ОФО-БАНК" .....	43
Меню "Администрирование" .....	43
Меню "Правка" .....	43
Меню "Сервис" .....	43
Меню "Окна" .....	43
<b>БЛОК "МЕНЕДЖЕР ОБНОВЛЕНИЙ" .....</b>	<b>44</b>
<b>4. ФУНКЦИОНАЛЬНЫЕ ВОЗМОЖНОСТИ БЛОКА "МЕНЕДЖЕР ОБНОВЛЕНИЙ" ПК "ОФО-БАНК" ..</b>	<b>44</b>
4.1. ЗАПУСК БЛОКА .....	44
4.2. ИСТОРИЧНОСТЬ НАСТРОЕК И ДАННЫХ. РАБОТА С ПЕРИОДАМИ .....	46
4.2.1. Добавление, изменение и удаление периодов .....	47
4.3. СОХРАНЕНИЕ (ЭКСПОРТ) ПОЛЬЗОВАТЕЛЬСКИХ НАСТРОЕК .....	49
4.4. ПРИЕМ (ИМПОРТ) ПОЛЬЗОВАТЕЛЬСКИХ НАСТРОЕК .....	49

**ОБЯЗАТЕЛЬНОЕ ТРЕБОВАНИЕ К ПК "ОФО-Банк":  
УБЕДИТЕСЬ В ТОМ, ЧТО НА РАБОЧЕЙ СТАНЦИИ УСТАНОВЛЕНА  
КОРРЕКТНАЯ СИСТЕМНАЯ ДАТА!**

**Блок "Администратор"**

**1. Введение**

**1.1. Обзор возможностей программного комплекса "ОФО-Банк"**

Программный комплекс "Общая финансовая отчетность банка" (ПК "ОФО-Банк") версий 5.2, 5.1, 5.1.Ф и 5.0 представляет собой профессиональный инструмент по формированию отчетности. Предназначен для специалистов кредитной организации, занимающихся составлением и сдачей отчетности в ТУ Банка России, а также для экономистов и специалистов службы внутреннего аудита.

**ПК "ОФО-Банк" v. 5.2, 5.1, 5.1.Ф и 5.0 позволяет формировать:**

- комплект месячной, квартальной, годовой отчетности коммерческого банка (и его филиалов) согласно требованиям Указания Банка России №2332-У (формы отчетности №№070, 101, 102, 110, 115, 118, 125, 128, 129, 130, 131, 132, 134, 155, 156, 157, 159, 212, 251, 301, 302, 310, 350, 401, 608, 610, 639, 711, 901, 902, 904) в электронном виде и на бумажных носителях для последующего представления в ТУ Банка России;

- комплект ежедневной, месячной, квартальной, годовой отчетности коммерческого банка (и его филиалов) согласно требованиям Инструкции Банка России №110-И (формы отчетности №№135, 153, Величина кредитного риска по условным обязательствам кредитного характера (ранее форма №650), Величина кредитного риска по срочным сделкам (ранее форма 651)) в электронном виде и на бумажных носителях для последующего представления в ТУ Банка России;

- комплект квартальной и годовой публикуемой отчетности коммерческого банка согласно требованиям Указания Банка России №2332-У (формы отчетности №№806, 807, 808, Дополнительная информация о мнении аудиторской организации, Пояснительная записка к годовому отчету, Признаки состава отчетности) в электронном виде и на бумажных носителях для последующего представления аудиторам и в ТУ Банка России;

- комплект форм коммерческого банка согласно требованиям Указания Банка России №1379-У для оценки финансовой устойчивости банка в целях признания ее достаточной для участия в системе страхования вкладов;

- комплект форм коммерческого банка согласно требованиям Указания Банка России №2005-У, устанавливающего порядок оценки экономического положения банков;

- комплект квартальной и годовой отчетности банковской группы согласно требованиям Положения Банка России от 30.07.2002 г. №191-П "О консолидированной отчетности" (формы отчетности №№634, 801, 802, 803, 805, 812) в электронном виде и на бумажных носителях для последующего представления аудиторам и в ТУ Банка России;

- комплект форм отчетности по МСФО коммерческого банка согласно требованиям Письму Банка России от 17.02.2010 №24-Т "О Методических рекомендациях "О порядке составления и представления кредитными организациями финансовой отчетности".

При формировании отчетности комплекс позволяет осуществлять внутриформенный, межформенный и пользовательский контроль в режиме реального времени. Отображение отчетов может осуществляться в табличных и в графических формах.

**Программный комплекс "ОФО-Банк" состоит из следующих блоков:**

- **Главный блок ПК "ОФО-Банк"** позволяет:
  - импортировать в автоматическом режиме первичные данные из программ Банка России и АБС;
  - формировать комплекты ежедневной, месячной, квартальной, годовой отчетностей коммерческого банка;
  - получать консолидированную отчетность на основе своих данных и присланных от филиалов или дочерних банков;
  - осуществлять межформенный, внутриформенный и пользовательский контроль;
  - распечатывать формы отчетности в соответствии с требованиями Банка России;
  - формировать экспортируемый файл (электронную копию) для последующего импорта в программы Банка России.
- **Блок "Администратор"** выполняет координирующие функции для всех блоков. С его помощью устанавливаются права доступа пользователей программного комплекса к данным, формам отчетности, функционалу, банкам, производится настройка параметров системы. Кроме того, с помощью блока "Администратор" осуществляется аудит работы пользователей с ПК "ОФО-Банк".
- **Блок "Дизайнер"** предназначен для тонкой настройки ПК "ОФО-Банк". Позволяет добавлять, изменять и удалять переменные, формы ввода, печатные отчеты, справочники, меню, с которыми работает комплекс; создавать, изменять и удалять шаблоны импорта (в том числе для программ Банка России), по которым комплекс "ОФО-Банк" осуществляет импорт данных из файлов TXT- , DBF- и DB-форматов; создавать, редактировать и удалять формулы, контрольные соотношения, которые используются для вычислений значений показателей в формах, заполняемых в автоматическом или автоматизированном режимах, и для проверки правильности заполнения форм; работать с подсистемой "Импорт аналитики"; устанавливать обновления (релизы) настройки базы данных.

**В качестве исходных данных используются:**

- оборотная ведомость (Форма №101);
- отчет о прибылях и убытках (Форма №102);
- расчет собственных средств (Форма №134);
- расшифровки отдельных балансовых счетов для расчета обязательных нормативов и значения обязательных нормативов (Форма №135);
- данные по лицевым счетам.

Исходные данные могут быть введены в комплекс вручную, импортированы из автоматизированной банковской системы (АБС) или из программ, распространяемых Банком России (Kliko, Obved или ПТК ПСД).

База данных (**БД**) программного комплекса представляет собой хранилище, в котором накапливаются все сформированные отчеты коммерческого банка и его структурных подразделений (филиалов, банков) на любую отчетную дату.

**Программный комплекс дает возможность:**

- **импортировать** в базу данных основной массив первичной информации (формы отчетности №№101 (в том числе по лицевым счетам), 102 (в том числе по лицевым счетам), 134, 135);
- **осуществлять** автоматизированный/автоматический расчет наиболее трудоемких форм отчетности (№№, 070, 101, 102, 110, 115, 118, 125, 128, 129, 130, 131, 132, 134, 135, форма "Величина кредитного риска по условным обязательствам кредитного характера", форма "Величина кредитного риска по срочным сделкам", 153, 155, 156, 157, 159, 212, 251, 301, 302, 310, 350, 401, 610, 639, 711, 806, 807, 808, форма "Дополнительная информация о мнении аудиторской организации", Пояснительная записка к годовому отчету, форма "Признаки состава отчетности", 901, 902, 904, формы отчетности по МСФО в соответствии с Указанием оперативного характера от 17.02.2010г. №24-Т);
- **сохранять** в базе данных ранее сформированные отчеты всех банков (филиалов) на все отчетные даты в соответствии с действующими методиками расчета, контрольными соотношениями, экспортируемыми файлами (электронными копиями) и печатными формами;
- **контролировать** достоверность сформированной отчетности с помощью:
  - встроенного аппарата межформенных и внутриформенных контрольных соотношений (соответствующих контрольным соотношениям, рекомендуемым Банком России, а также разработанных фирмой "ИНЭК");
  - встроенного аппарата межформенных и внутриформенных дополнительных пользовательских контрольных соотношений (контрольные соотношения, которые предложены пользователями ПК "ОФО-Банк" и которых нет в распространяемых программах Банка России);
- **обмениваться** данными между головным офисом кредитной организации и ее филиалами (версия 5.1) и банками (версия 5.2);
- **консолидировать** отчет многофилиального банка в соответствии с требованиями Банка России (с учетом многоуровневой иерархии подчиненности филиалов территориальным подразделениям, которые в свою очередь подчинены головному офису банка; с учетом процентной политики кредитной организации, например, формы отчетности №№128, 129, 130, 131 и 132); максимальных рисков по наиболее крупным заемщикам (форма отчетности №118) и т.д.), т.е. по определенным правилам консолидации;
- **консолидировать** отчет банковской группы в соответствии с требованиями Банка России (Положение Банка России от 30.07.2002 г. №191-П "О консолидированной отчетности");
- **оценивать** финансовую устойчивость банка в целях признания ее достаточной для участия в системе страхования вкладов в соответствии с Указанием 1379-У;
- **оценивать** экономическое положение банка в соответствии с Указанием 2005-У;
- **интегрировать** отчеты с пакетом Microsoft Excel, Microsoft Word, Microsoft Internet Explorer и хранить их в форматах \*.xls, \*.doc, \*.htm с возможностью последующего размещения на корпоративном сайте банка;
- **анализировать** отчетность графическим методом;

- **модифицировать** базу данных в минимальные сроки посредством установки новых обновлений (релизов).

**Главный блок ПК "ОФО-Банк" включает в себя следующее главное меню:**

- Справочники.
- Отчеты.
- Отчеты пользователя.
- Банковская группа (версия 5.2 ПК "ОФО-Банк").
- Индивидуальные решения.
- Окна.
- Сервис.
- Помощь.

### ***1.2. Главные преимущества ПК "ОФО-Банк"***

**Можно выделить следующие главные преимущества ПК "ОФО-Банк":**

- межформенный, внутриформенный и пользовательский контроль;
- формирование консолидированной отчетности банковских групп и многофилиальных банков;
- контроль приема данных филиала/банка;
- единое информационное пространство;
- возможность оценивать финансовую устойчивость банка в целях признания ее достаточной для участия в системе страхования вкладов (1379-У), а также возможность оценивать экономическое положение банка (2005-У);
- хранение данных по формам отчетности вместе с алгоритмами и контрольными соотношениями, действующими на момент ее составления и оперативный доступ к ней, т.е. сохраняется актуальность настройки на любую отчетную дату;
- многопользовательский режим работы;
- разграничение прав доступа к отчетным формам и функционалу комплекса;
- протоколирование действий пользователей, а также изменений в отчетных формах;
- развитая система импорта/экспорта данных, в т.ч. из АБС по лицевым счетам;
- автоматический импорт-экспорт данных в стандартных форматах программ, распространяемых Банком России (kliko, obved и ПТК ПСД);
- надежность и удобство в эксплуатации;
- простота и удобство заполнения форм отчетности;
- сокращение затрат времени на формирование и проверку правильности составления отчетности;
- оперативное внесение необходимых изменений в настройки комплекса в соответствии с требованиями Банка России;
- аналог DRILL DOWN технологии OLAP;
- легкость получения и обновления настроек зарегистрированными пользователями;
- ведение нескольких баз данных;

- обладает комфортным дружественным интерфейсом.

### 1.3. Способ защиты программного комплекса

В программном комплексе "ОФО-Банк" предусмотрен один способ организации защиты — с помощью электронного ключа аппаратной защиты. Электронный ключ аппаратной защиты служит, во-первых, защитой от нелегального копирования и использования программного комплекса "ОФО-Банк" и, во-вторых, позволяет оградить от посторонних данные, с которыми работает программный комплекс. Программный комплекс "ОФО-Банк" возможно запустить и использовать только в том случае, если электронный ключ присоединен к параллельному ("принтерному") порту или порту USB компьютера. Наличие электронного ключа не мешает использовать принтер, другие устройства, подключаемые к параллельному порту или порту USB, или другие программные средства, защищенные подобным образом. Периферийные устройства и другие электронные ключи могут быть подключены к разъему с обратной стороны электронного ключа, подключенного к параллельному порту. В случае использования нескольких программ, защищенных электронными ключами, порядок подключения электронных ключей может быть произвольным.

- ✎ Чтобы электронный ключ был "виден" программному комплексу "ОФО-Банк" и одновременно "прозрачен" с точки зрения драйвера устройства, подключенного к параллельному порту (например, принтера), необходимо установить драйвер электронного ключа. Для этого запустите в командной строке находящуюся в подкаталоге \UTIL программу hinstall.exe с ключом -i: **hinstall.exe -i**
- Производители компьютеров не рекомендуют присоединять или отсоединять какие-либо устройства, связанные через параллельный порт, во время работы компьютера, поскольку это может привести к выходу последнего из строя.

### 1.4. База данных ПК "ОФО-Банк"

Вся информация, с которой работает программный комплекс "ОФО-Банк", хранится в его **базе данных**. Эта информация может быть условно разделена на две категории:

- справочные данные;
- исходные данные для формирования отчетности.

**Справочные данные** — это в основном атрибутивная информация (названия, адреса телефоны и т.д.), используемая при оформлении отчетности.

- ✎ К справочным данным относится также информация о наличии у кредитной организации филиалов. Эти сведения приобретают особую важность при формировании консолидированной отчетности.

**Исходные данные** — это числовые значения, вводимые вручную и/или импортируемые из той или иной автоматизированной банковской системы (**АБС**), из программ Банка России **Kliko**, **Obved** или **ПТК ПСД**. Они применяются непосредственно для расчета показателей, которыми заполняются формы отчетности.

Вся эта информация вместе взятая составляет некоторую совокупность данных, называемую **отчетом**. Каждый отчет всегда связан с определенным банком и определенной датой. С другой стороны, если в БД содержится отчет для некоторого банка на некоторую дату, это означает, что присутствуют все его компоненты. Иными словами, если в БД есть, допустим, данные по балансовым счетам для Коммерческого банка А на 01.07.06, то имеется также данные по внебалансовым счетам, данные по символам отчета о прибылях и убытках и т.д. Соответствующие поля заполнены в БД либо реальными данными, либо нулями. Так, при импорте данных по балансовым счетам создаются и

данные по внебалансовым счетам, и данные по символам ОПУ, однако, в отличие от данных по балансовым счетам, они заполняются нулями.

В комплексе "ОФО-Банк" всегда имеется **текущий отчет** – отчет для банка или филиала, отобранного в выпадающем списке **"Банк/филиал"**, на дату, выбранную в выпадающем списке **"Отчетная дата"**, в панели инструментов. Все действия, выполняемые с помощью комплекса, будь то формирование отчетности, печать отчетных форм или контроль форм, базируются на данных именно текущего отчета. Исключение составляет, только построение диаграмм, на которых могут отображаться данные различных кредитных организаций и на различные даты.

### 1.5. Условные обозначения

В данной документации различные смысловые части текста обозначены следующим образом:

Обозначение	Смысл
<i>План счетов</i>	Определяемый термин или термин, встречающийся в тексте, в первый раз
Шрифт Courier New	Строки, вводимые пользователем с клавиатуры
• Перечисление	Пункт перечисления
☞ Для того чтобы ...	Описание выполняемой пользователем последовательности действий
1. Выберите в меню ...	Шаг процедуры, выполняемой пользователем
🔔 Важная информация	Информация, на которую мы рекомендуем Вам обратить особое внимание
💡 Внимание!	Предупреждение об опасности получения неверных данных, потери информации, выхода оборудования из строя и т.п.
"Анализ"	Названия меню, пунктов меню, окон, элементов диалоговых окон и т.п.
<Ctrl>+<O>	Обозначение клавиш и комбинаций клавиш

### 1.6. Линия консультаций (служба технической поддержки)

Если в процессе установки или эксплуатации программного комплекса у Вас возникнут вопросы, обратитесь на линию консультаций Департамента "Анализ и отчетность кредитных организаций" группы ИНЭК.

Право на получение консультаций по всем вопросам эксплуатации программного комплекса имеют зарегистрированные пользователи, заключившие договор и оплатившие комплекс услуг по сопровождению ПК "ОФО-Банк".

#### Общество с ограниченной ответственностью

#### Научно-Внедренческое предприятие "Информация-Экономика" (ООО НВП "ИНЭК")

Адрес: 125171, Москва, Ленинградское шоссе, 16, стр.3

Телефоны: (495) 786-22-30 (многоканальный)

Линия консультаций: (495) 786-22-30 (доб. 1163, 1165, 1211)

Служба продаж: (495) 786-22-39 (прямой), 786-22-30 (многоканальный)

Факс: (495) 786-22-39, 786-22-30 (доб. 1158)

E-mail Департамента "Анализ и отчетность кредитных организаций" группы ИНЭК: [bank@inec.ru](mailto:bank@inec.ru)

Internet: <http://www.bank.inec.ru>

Режим работы: с 10.00 до 18.00, кроме выходных и праздничных дней.



## **2. Установка программного комплекса на компьютер, его настройка и запуск**

### **2.1. Требования к конфигурации рабочей станции**

Для устойчивой и надежной работы программного комплекса "ОФО-Банк" необходимо:

- персональный компьютер с процессором не ниже Pentium III 1,40 ГГц;
- 512 Мб оперативной памяти;
- 800 МБ свободного пространства на жестком диске;
- VGA или совместимый монитор;
- 32-х разрядная операционная система Windows 9x, Windows 2000/XP, Windows Vista, Windows 7 или Windows NT, начиная с версии 4.0 SP 6a;
- региональные настройки системы "**Русская**";
- разделитель целой и дробной частей числа – точка (".").

Для построения диаграмм необходимо использовать электронные таблицы Microsoft Excel.

### **2.2. Обязательные настройки библиотеки BDE**

Перед началом работы с ПК "ОФО-Банк" необходимо настроить библиотеку BDE.

☞ Для этого:

1. Запустите администратор библиотеки BDE (**bdeadmin.exe**).
2. Перейдите на закладку **Configuration**.
3. Выберите раздел **Drivers**.
4. Выберите подраздел **Native**.
5. Выберите сначала пункт **DBASE** и установите **LANGDRIVER – dBASE RUS cp866, LEVEL – 5**, а затем выберите пункт **PARADOX** и в нем установите **LANGDRIVER – Pdox ANSI Cyrillic**.
6. Выберите раздел **System**.
7. Выберите подраздел **INIT**.
8. Установите **SHAREDMEMSIZE – 8192, LOCALSHARE – TRUE** и **MAXFILEHANDLES** (или **MAXFILEHANDELS**) – **200**.
9. Обязательно сохраните внесенные изменения!

### **2.3. Что входит в комплект поставки программного комплекса "ОФО-Банк"**

В комплект поставки ПК "ОФО-Банк" входит следующее:

- упаковочная коробка;
- установочный компакт-диск;
- электронный ключ аппаратной защиты;
- комплект документации, включающий "Руководство пользователя" программного комплекса "ОФО-Банк": главный блок "**ОФО-Банк**", блок "**Дизайнер**", блок "**Администратор**", блок "**Менеджер обновлений**", подсистема "**Импорт аналитики**" и "**Быстрый старт**".

## 2.4. Установка ПК "ОФО-Банк"

☞ Чтобы установить программный комплекс "ОФО-Банк" на компьютер с установочного компакт-диска:

1. Вставьте в устройство для чтения компакт-дисков CD-ROM (далее условно обозначаемое как логический диск D) установочный компакт-диск;
2. Нажмите на кнопку "Пуск" и выберите в системном меню Windows пункт "Выполнить";
3. В открывшемся диалоговом окне наберите строку D:\ofoversion\install\setup.exe, где *version* – это номер версии ПК "ОФО-Банк", например, 50, 50\_unl, 51, 51\_unl, 51F, 51F\_unl, 52, 52\_unl);
4. Нажмите на кнопку "ОК";
5. После этого будет запущена программа установки. Пожалуйста, внимательно и аккуратно следуйте ее инструкциям.
6. Если это необходимо, выключите компьютер и присоедините электронный ключ аппаратной защиты к параллельному (принтерному) порту или порту USB.
7. Установите, если это необходимо, драйвер электронного ключа аппаратной защиты (см. п. 2.6).

☞ После успешного завершения процесса установки ПК "ОФО-Банк" автоматически создается группа запуска программ "ПК 'ОФО-Банк'" в составе: информационно-справочные материалы, главный блок ПК "ОФО-Банк", блок "Администратор", блок "Дизайнер", блок "Менеджер обновлений".

☞ Все компоненты программного комплекса "ОФО-Банк" (информационно-справочные материалы, "ОФО-Банк", "Администратор", "Дизайнер", "Менеджер обновлений") вызываются с помощью выбора соответствующих пунктов в меню Программы -> ПК 'ОФО-Банк' -> "Название блока", которое появляется после нажатия на кнопку "Пуск" ("Start") системного меню MS Windows.

## 2.5. Описание каталогов программного комплекса "ОФО-Банк"

После установки ПК "ОФО-Банк" в директории, куда был установлен комплекс, создаются следующие подкаталоги:

- **\DATA** — каталог методических разработок, включающий в себя структуру текущего плана счетов, структуру символов ОПУ, переменные, функции, формулы, формы отчетности, шаблоны импорта данных, структуру справочников, используемых в ПК "ОФО-Банк";
- **\DATA\PERIOD\_NN** — подкаталоги методических разработок, включающие в себя структуры предыдущих редакций плана счетов, структуры символов ОПУ, переменные, функции, формулы, формы отчетности, шаблоны импорта данных, структуры справочников, используемых в ПК "ОФО-Банк";
- **\DOC** — каталог хранения файлов документации (например, руководство пользователя "Быстрое знакомство с функциональными возможностями ПК "ОФО-Банк" "Быстрый старт");
- **\Example** — каталог хранения файлов-примеров для работы с аналитическими счетами;
- **\Servers** — каталог хранения инсталляций программы "Менеджер лицензий" под разные операционные системы (Windows и Novell Netware 386/486);
- **\TEMP** — каталог, который создается в процессе работы главного блока ПК "ОФО-Банк". Предназначен для хранения временных файлов, образующихся при просмотре и печати окна контроля в Microsoft Word;
- **\UTIL** — каталог вспомогательных программ, утилит;
- **\METODY** — каталог, который создается после установки релизов. Предназначен для хранения файлов методических обновлений (релизов). У всех файлов, расположенных в данном каталоге должно быть расширение \*.brj.

- ✎ **Важно!** Отличительной особенностью каталога DATA (методические разработки) является то, что он собственно и образует рабочую базу данных ПК "ОФО-Банк". Удаление каталога DATA приведёт к потере данных и некорректной работе программного комплекса.

## 2.6. Способ защиты программного комплекса

В программном комплексе "ОФО-Банк" предусмотрен один способ организации защиты – с помощью электронного ключа.

При организации защиты с помощью электронного ключа вместе с установочным компакт-диском поставляется и электронный ключ. При последующей регистрации (см. "Главный блок ПК "ОФО-Банк" Руководство пользователя п. "Регистрация программы") для всех рабочих станций, использующих программный комплекс, будет сгенерирован один пароль.

Электронный ключ служит, во-первых, защитой от нелегального копирования и использования программного комплекса "ОФО-Банк" и, во-вторых, позволяет оградить от посторонних данные, с которыми работает программный комплекс. Программный комплекс "ОФО-Банк" возможно запустить и использовать только в том случае, если электронный ключ присоединен к параллельному ("принтерному") порту или порту USB компьютера. Наличие электронного ключа не мешает использовать принтер, другие устройства, подключаемые к параллельному порту или порту USB, или другие программные средства, защищенные подобным образом. Периферийные устройства и другие электронные ключи могут быть подключены к разъему с обратной стороны электронного ключа, подключенного к параллельному порту. В случае использования нескольких программ, защищенных электронными ключами, порядок подключения электронных ключей может быть произвольным.

- ✎ Чтобы электронный ключ был "виден" программному комплексу "ОФО-Банк" и одновременно "прозрачен" с точки зрения драйвера USB-устройства и устройства, подключенного к параллельному порту (например, принтера), необходимо установить драйвер электронного ключа. Для этого запустите находящуюся в подкаталоге \UTIL программу hinstall.exe с ключом /i: hinstall.exe /i
- Производители компьютеров не рекомендуют присоединять или отсоединять какие-либо устройства, связанные через параллельный порт, во время работы компьютера, поскольку это может привести к выходу последнего из строя.

## 2.7. Особенности установки сетевой версии

### 2.7.1. Установка Менеджера лицензий (HASP License Manager)

**Менеджер лицензий (HASP License Manager) сетевых ключей аппаратной защиты (NetHASP)** (ранее использовался термин "NetHASP-сервер") – это программа-"посредник", обеспечивающая связь защищенных приложений с ключом NetHASP. Чтобы использовать в сети сервис NetHASP, нужно выбрать сервер (или рабочую станцию), присоединить к нему ключ аппаратной защиты и загрузить на нем Менеджер лицензий NetHASP (для большинства операционных систем предварительно требуется установить драйвер ключа аппаратной защиты).

Имеются Менеджеры лицензий NetHASP для следующих операционных систем: выделенные серверы Novell, DOS, Windows 3.x, Windows 95, Windows 98 SE/ME, Windows NT, Windows 2000/XP.

- для **Windows NT 4.0, Windows 95/98/ME и Windows 2000/XP** запустите **lmsetup.exe** из поставочной директории **\servers\win32** ПК "ОФО-Банк" и проведите установку менеджера лицензии (предпочтительно Менеджер лицензий устанавливать как службу – **Service (nhsrvice.exe)**);

- для выделенных серверов **Novell Netware** загрузите модуль **haspserv.nlm** из поставочной директории **\servers\novell\** ПК "ОФО-Банк", посредством команды **load haspserv.nlm;**
- ✎ Менеджер лицензий NetHASP не зависит ни от ключей, ни от защищенных программ. Независимо от того, на какой платформе выполняется защищенная программа (DOS, Windows), любой Менеджер лицензий NetHASP обеспечит ей взаимодействие с сетевым ключом.
- ✎ Менеджер лицензий NetHASP способен обслуживать до 250 защищенных программ, работающих в сети, одновременно обеспечивая им связь с несколькими ключами NetHASP.
- ✎ Чтобы ключ мог быть запрошен другими рабочими станциями в локальной сети, рабочая станция, на которой установлен ключ NetHASP, должна быть подключена к локальной сети.

## 2.7.2. Настройка файла конфигурации ключа аппаратной защиты NetHASP – *nethasp.ini*



### **Внимание!**

Конфигурационный файл **nethasp.ini** обязательно должен находиться в корневом каталоге, где установлен ПК "ОФО-Банк"!

NetHASP поддерживает опцию использования конфигурационного файла, содержащего необходимые параметры и установки для тонкой настройки защищенного приложения.

В конфигурационном файле клиента NetHASP Вы можете настроить процедуру поиска клиентом Менеджера лицензий HASP.

По умолчанию имя конфигурационного файла NetHASP - **nethasp.ini**.

По умолчанию порт, используемый Менеджером лицензий, имеет номер **475**.

Файл настройки NetHASP состоит из четырёх необязательных разделов:

- [NH\_COMMON]
- [NH\_IPX]
- [NH\_NETBIOS]
- [NH\_TCPIP]

Параметры, заданные в разделе [NH\_COMMON], являются общими для всех разделов. Все остальные разделы содержат установки, служащие для настройки операций для конкретных протоколов.

В каждом разделе Вы можете задать как общие, так и специальные ключевые слова. Если Вы задаете общее ключевое слово в одном из трех разделов протоколов, Вы изменяете также и установки в разделе [NH\_COMMON] (только для этого протокола).

Специальные ключевые слова используются для настройки дополнительных установок по отношению к конкретному протоколу.

Установки утилит API и Envelope имеют более высокий ранг, нежели установки конфигурационного файла.

Имена конфигурационных файлов NetHASP и ключевые слова в них не являются контекстно-зависимыми.

По умолчанию конфигурационный файл **nethasp.ini**, поставляемый с ПК "ОФО-Банк" имеет следующий вид:

```
[NH_COMMON]
NH_TCPIP=Enabled
NH_SESSION=60
NH_SEND_RCV=30
[NH_TCPIP]
NH_TCPIP_METHOD=TCP
NH_USE_BROADCAST=Disabled
NH_PORT_NUMBER=475 ;*см комментарии в файле nhsrv.ini
; Для идентификации сервера, на котором установлены ключ аппаратной защиты и
; менеджер лицензий, возможны следующие варианты:
;
; Вариант 1: указание статического IP-адреса сервера.
;
;NH_SERVER_ADDR=192.168.7.11
;
; Вариант 2: указание наименования сервера.
;
NH_SERVER_ADDR=bankirs.inecgroup.ru
;
; Вариант 3: в случае установки менеджера лицензий и ПК "ОФО-Банк" на одном
; компьютере с подключением к сети или без (однопользовательский
; локальный вариант).
;
;NH_SERVER_ADDR=localhost
```

**Комментарий** к конфигурационному файлу nethasp.ini, поставляемому с ПК "ОФО-Банк":

- Ключевое слово: **NH\_TCPIP**  
Возможные значения: enabled, disabled  
*Описание: Использование протокола TCP/IP.*
- Ключевое слово: **NH\_SESSION**  
Возможные значения: <число>  
*Описание: Максимальное время, в течение которого защищённая программа будет пытаться установить связь с Менеджером лицензий NetHASP.*
- Ключевое слово: **NH\_SEND\_RCV**  
Возможные значения: <число>  
*Описание: Максимальное время, отводимое Менеджеру лицензий NetHASP на передачу или приём пакета.*
- Ключевое слово: **NH\_TCPIP\_METHOD**  
Возможные значения: TCP, UDP  
*Описание: Посылает пакет TCP или UDP.*
- Ключевое слово: **NH\_USE\_BROADCAST**  
Возможные значения: enabled, disabled  
*Описание: Использование механизма broadcast в IPX.*
- Ключевое слово: **NH\_PORT\_NUMBER**  
Возможные значения: <номер>  
*Описание: Устанавливает номер порта TCP/IP (опционально). Значение по умолчанию 475.*
- Ключевое слово: **NH\_SERVER\_ADDR**  
Возможные значения: <адрес1>, <адрес2>  
*Описание: Устанавливает IP-адреса всех Менеджеров лицензий NetHASP, которые следует искать. Возможное количество адресов не ограничено, можно использовать несколько строк.*  
*Примеры допустимых форматов адресов:*
  - IP-адрес: 192.168.7.11
  - Имя локального сервера: bankirs.inecgroup.ru
  - Работа без сети (локальная работа): localhost

- Ключевое слово: ;  
Описание: Точка с запятой в начале строки обозначает комментарий. Каждой строке конфигурационного файла NetHASP можно поставить точку с запятой (;). Для использования строки следует точку с запятой удалить.

☛ Для корректной работы ПК "ОФО-Банк" в конце текста конфигурационного файла nethasp.ini обязательно должна быть пустая строка!

### 2.7.3. Настройка BDE Administrator (bdeadmin.exe)

После установки сетевой версии ПК "ОФО-Банк" необходимо в **BDE Administrator (bdeadmin.exe)** указать сетевой путь к базе данных.

Для сервера, на котором будет находиться база данных, необходимо указать локальный путь к базе данных к каталогу DATA.

- ☞ **Сервер** – это выделенная рабочая станция, на которой установлены ПК "ОФО-Банк", база данных комплекса (каталог DATA) и запущена утилита "Мониторинг подключений".
- ☞ По умолчанию, после установки сетевой версии, путь к каталогу DATA будет следующим: **C:\Program Files\OFO Bank\DATA**.

☞ Для сервера в **BDE Administrator (bdeadmin.exe)** укажите путь к каталогу DATA. Для этого:

1. Запустите **BDE Administrator (bdeadmin.exe)**.
2. Выберите закладку **"Configuration"**.
3. Выберите раздел **"Drivers"**.
4. Выберите подраздел **"Native"**.
5. Выберите позицию **"PARADOX"**.
6. В правой половине диалогового окна, в поле **"NET DIR"** укажите путь к каталогу **DATA**. Окончательный вид диалогового окна при условии, что ПК "ОФО-Банк" установлен в C:\Program Files\OFO Bank\, представлен на рис. 1.

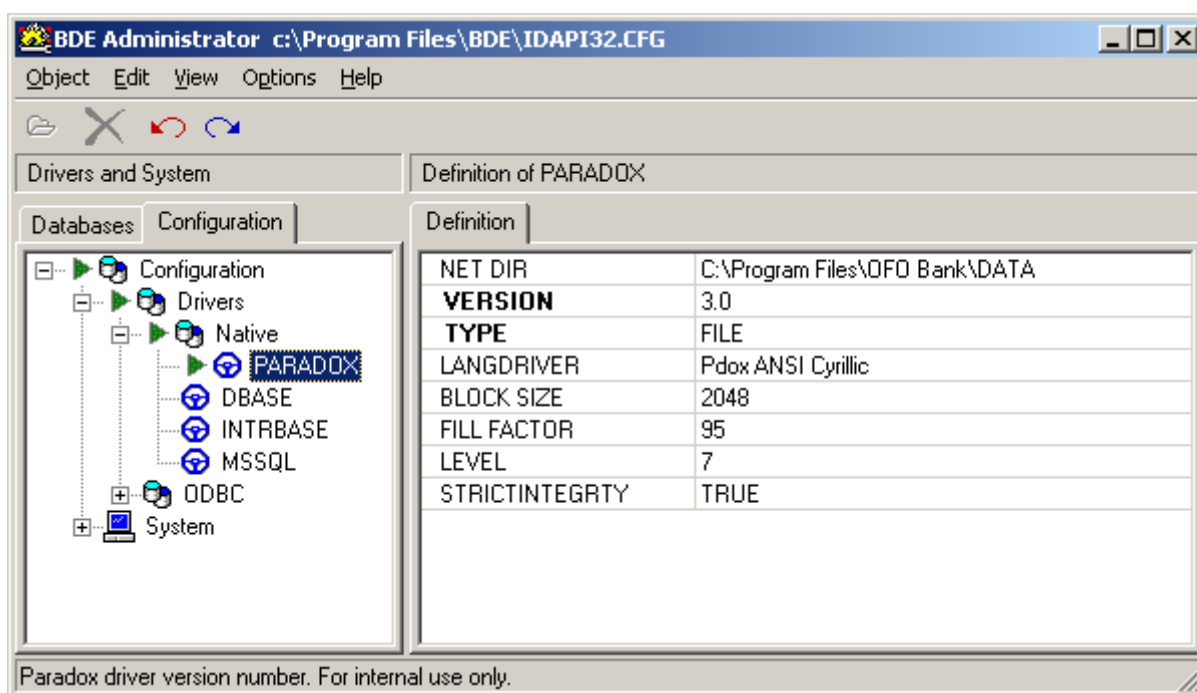



Рисунок 1. Диалоговое окно настройки Администратора BDE

7. Для сохранения настроек нажмите кнопку с изображением стрелки вправо . После

чего появится диалоговое окно **"Confirm"** (рис. 2), в котором нажмите кнопку **"OK"**. На этом, настройка **BDE Administrator** для сервера закончена.

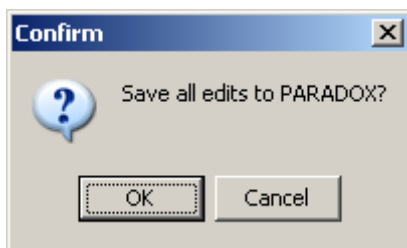


Рисунок 2. Диалоговое окно "Confirm"

Для **клиента**, который будет подключаться к базе данных на сервере, необходимо указать сетевой путь к базе данных к каталогу DATA.

- ✎ **Клиент** – это рабочая станция, с которой осуществляется доступ к базе данных комплекса (каталог DATA).
- ✎ По умолчанию, после установки сетевой версии, путь к каталогу DATA будет следующим: **C:\Program Files\OFO Bank\DATA**.
- ✎ Предварительно, на рабочей станции клиента необходимо подключить сетевой диск того компьютера (сервер), на котором находится каталог DATA. Подключенному диску будет присвоена первая свободная латинская буква.
- **Очень важно!** На всех рабочих станциях, которые будут подключаться к серверу, где расположен каталог DATA, присвоенные латинские буквы подключенных сетевых дисков обязательно должны совпадать!

☞ Для **клиента** в **BDE Administrator (bdeadmin.exe)** укажите путь к каталогу DATA. Для этого:

1. Запустите **BDE Administrator (bdeadmin.exe)**.
2. Выберите закладку **"Configuration"**.
3. Выберите раздел **"Drivers"**.
4. Выберите подраздел **"Native"**.
5. Выберите позицию **"PARADOX"**.
6. В правой половине диалогового окна, в поле **"NET DIR"** укажите путь к каталогу **DATA**. Окончательный вид диалогового окна при условии, что подключенному сетевому диску, где расположен каталог DATA, была присвоена латинская буква **Z**, представлен на рис. 3.

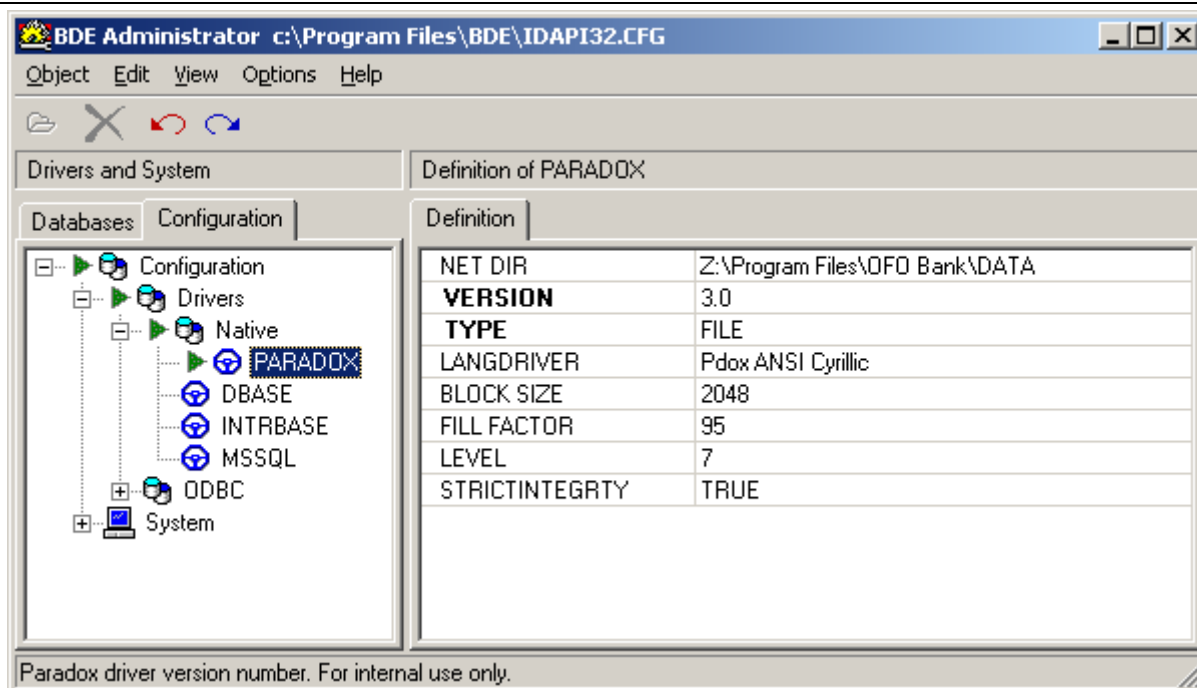



Рисунок 3. Диалоговое окно настройки администратора BDE на клиенте

7. Для сохранения настроек нажмите кнопку с изображением стрелки вправо . После чего появится диалоговое окно "Confirm" (рис. 2), в котором нажмите кнопку "OK". На этом, настройка **BDE Administrator (bdeadmin.exe)** для рабочей станции клиента закончена.

#### 2.7.4. Пример настройки сетевых путей к базе данных

- ✎ В качестве примера будет служить следующая ситуация: ПК "ОФО-Банк" установлен на сервере под управлением операционной системы MS Windows Server 2003, к каталогу "OFO Bank" открыт общий доступ. (Если на сервере открыт общий доступ ко всему диску C:\, то необходимо руководствоваться вышеописанными действиями.) Подключение клиентов осуществляется с компьютеров под управлением операционной системы MS Windows XP Pro.

☞ На сервере необходимо проделать следующие действия:

1. Подключите сетевой диск, например, под буквой Y, выбрав в сетевом окружении имя сервера, и, указав путь к каталогу "OFO Bank" (рис. 4).



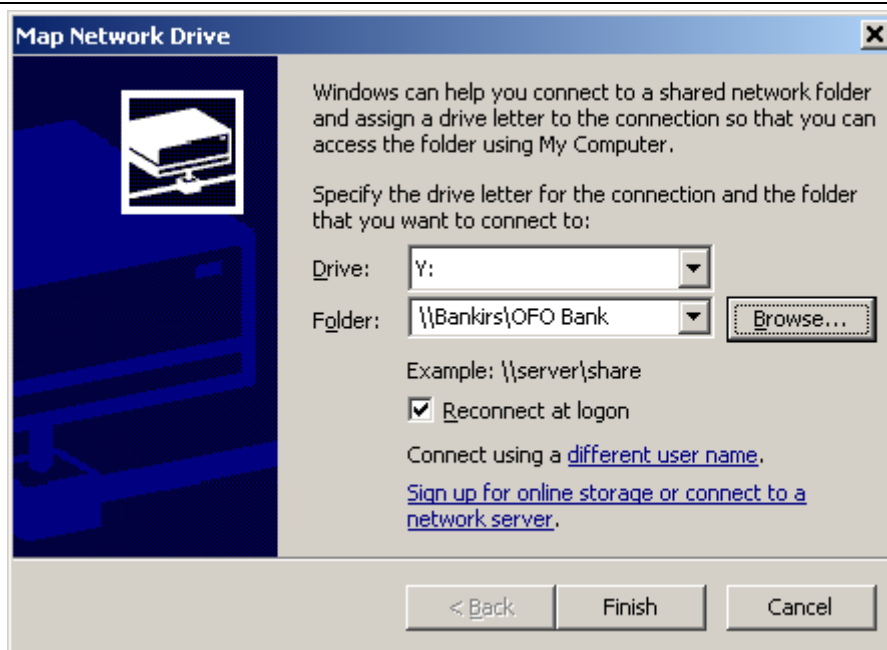


Рисунок 4. Диалоговое окно "Map Network Drive"

2. В **BDE Administrator** (bdeadmin.exe) в поле **NET DIR** укажите Y:\ (рис. 5).

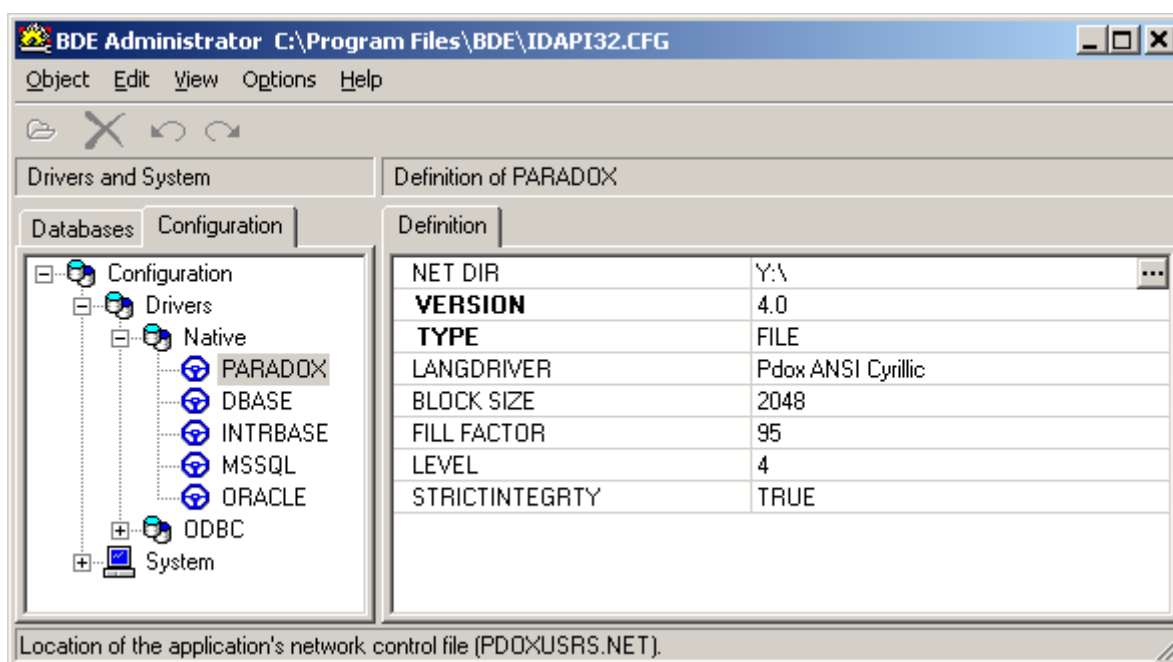


Рисунок 5. Указание в BDE Administrator пути NET DIR

3. В общем для всех пользователей меню в папку автозагрузки добавьте ярлык **supervis.exe** с параметром **-app** (рис. 6). Запустите этот ярлык. В области уведомлений статусной строки рабочего стола (System Tray) появится иконка **Утилиты "Мониторинг подключений" ПК "ОФО-Банк"**.

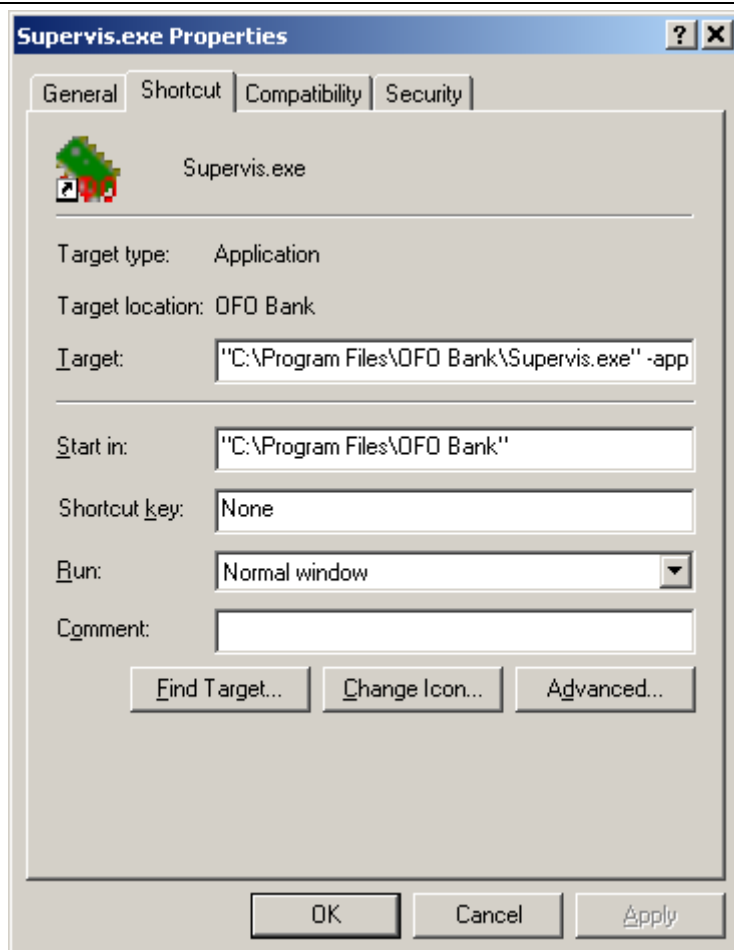


Рисунок 6. Свойства ярлыка supervis.exe

4. В настройках сетевой работы **supervis.exe** укажите путь к базе данных **Y:\DATA\** (рис. 7).

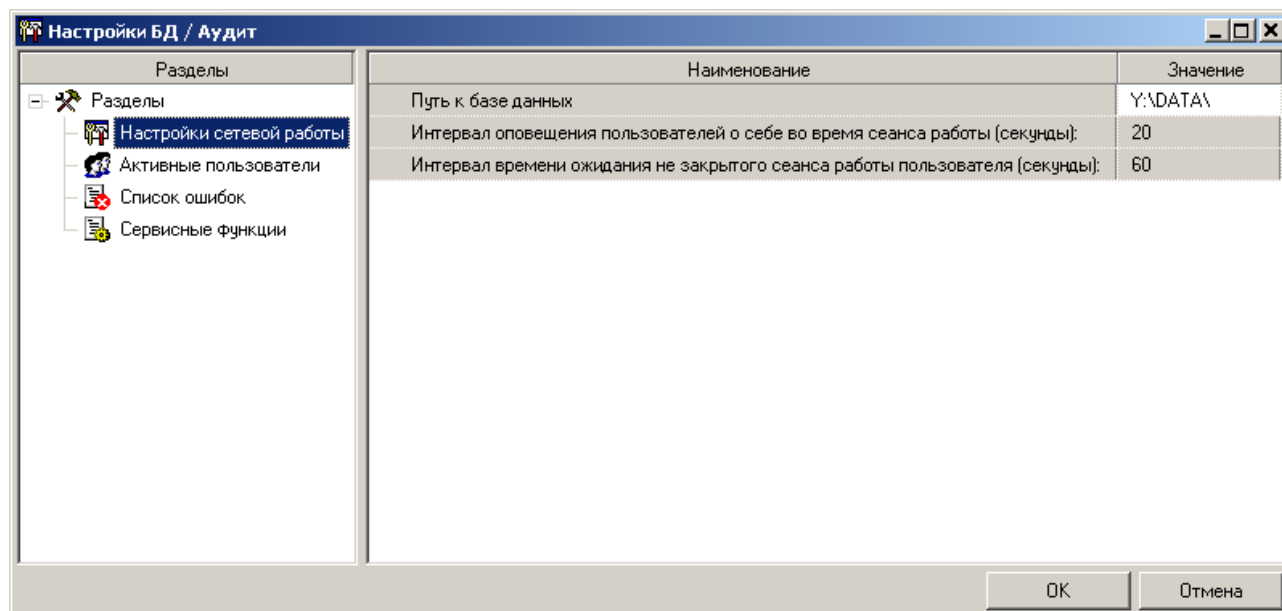


Рисунок 7. Настройки сетевой работы supervis.exe

На этом настройка сетевых путей к базе данных на сервере завершена.

☛ На **каждом клиенте** необходимо проделать следующие действия:

1. Подключите сетевой диск под буквой **Y**, выбрав в сетевом окружении имя сервера, и, указав путь к каталогу **"OFO Bank"** (рис. 8).

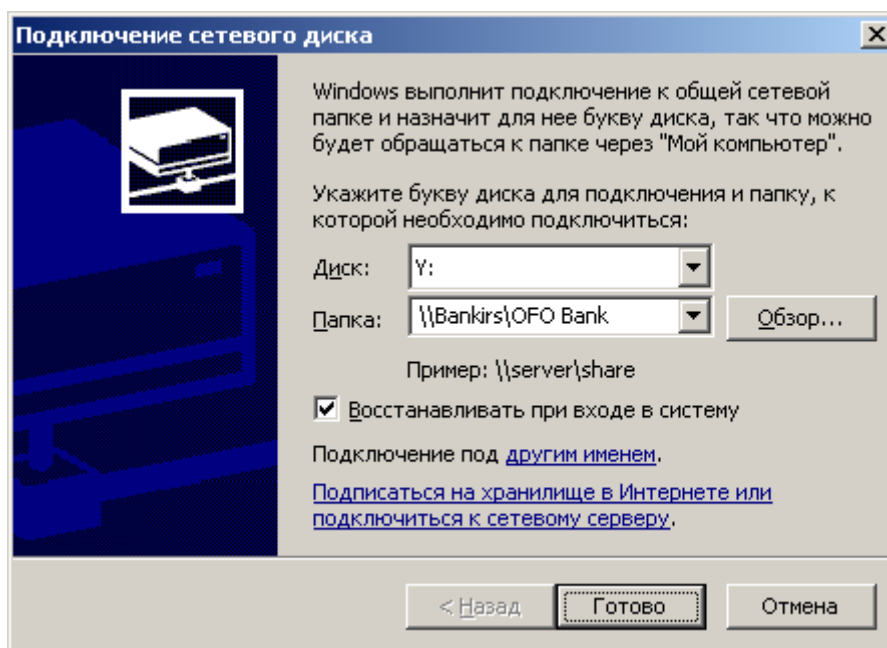


Рисунок 8. Диалоговое окно "Подключение сетевого диска"

2. В **BDE Administrator (bdeadmin.exe)** в поле **NET DIR** укажите **Y:\** (рис. 9).

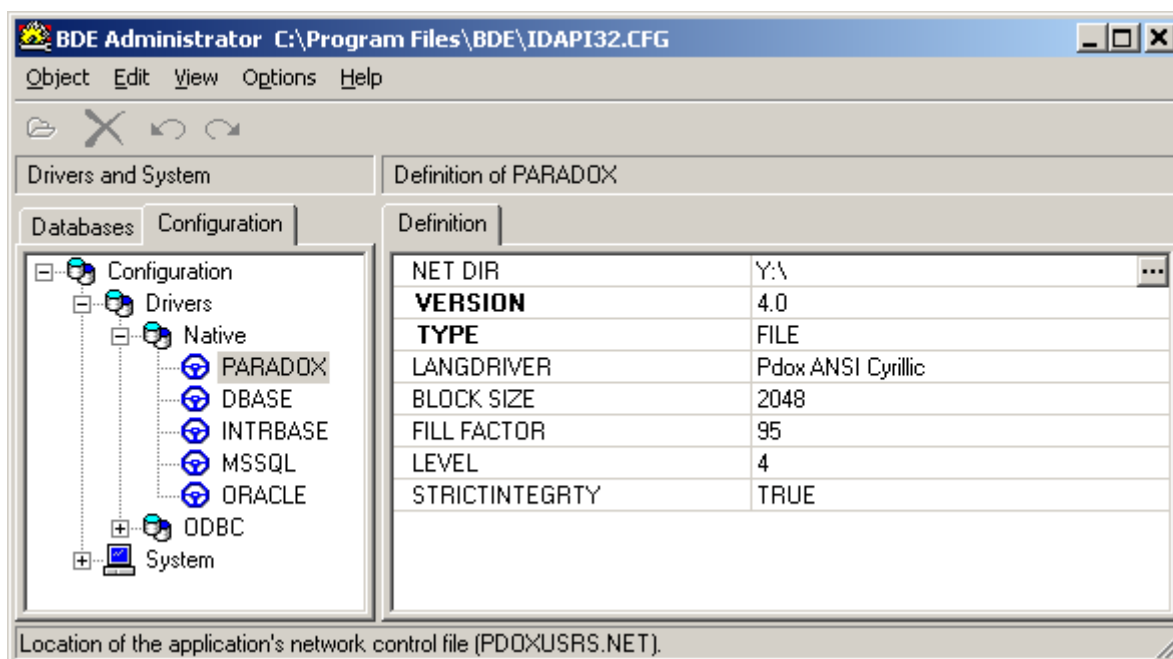


Рисунок 9. Указание в BDE Administrator (bdeadmin.exe) пути NET DIR

На этом настройка сетевых путей к базе данных на клиенте завершена.

## 2.7.5. Настройка утилиты "Мониторинг подключений"

Важной особенностью установки сетевой версии является установка дополнительной утилиты **"Мониторинг подключений"** (имя файла запуска **supervis.exe**) на серверной части, т.е. на том компьютере, где находится база данных ПК **"ОФО-Банк"** (каталог DATA).

Дополнительная утилита **"Мониторинг подключений"** предназначена для отслеживания зависших пользователей. Если таковые имеются, то программа удаляет их из определенных таблиц базы данных ПК **"ОФО-Банк"**.

Утилита **"Мониторинг подключений"** обязательно должна находиться в числе элементов автозапуска.

Для добавления утилиты в элементы автозапуска:

1. Скопируйте в буфер обмена файл **supervis.exe**.
2. Нажмите правой кнопкой мыши на кнопку **"Пуск"** (**"Start"**) системного меню MS Windows.
3. В появившемся всплывающем меню выберите пункт **"Открыть общее для всех меню"** (**"Open All Users"**).
4. В появившемся окне проводника для главного меню зайдите в папку **"Программы"** (**"Programs"**), затем зайдите в папку **"Автозагрузка"** (**"Startup"**).
5. Вставьте из буфера обмена **supervis.exe**.

После запуска дополнительной утилиты **"Мониторинг подключений"** она автоматически сворачивается в область уведомлений статусной строки рабочего стола (System Tray) (рис. 10):



Рисунок 10. Вид иконки утилиты "Мониторинг подключений" в System Tray

Для функционирования дополнительной утилиты **"Мониторинг подключений"** необходимо на серверной части, т.е. на том компьютере, где находится база данных ПК "ОФО-Банк" (каталог DATA), настроить для нее путь к базе данных ПК "ОФО-Банк" (каталог DATA). Для этого:

1. В области уведомлений статусной строки рабочего стола (System Tray) на изображении иконки дополнительной утилиты **"Мониторинг подключений"** нажмите правую кнопку мыши. Появится всплывающее меню.
2. В сплывающем меню выберите пункт **"Настройки"**. На экране появится диалоговое окно **"Настройки БД / Аудит"** с выделенным разделом в левой части окна **"Настройки сетевой работы"** (рис. 11).

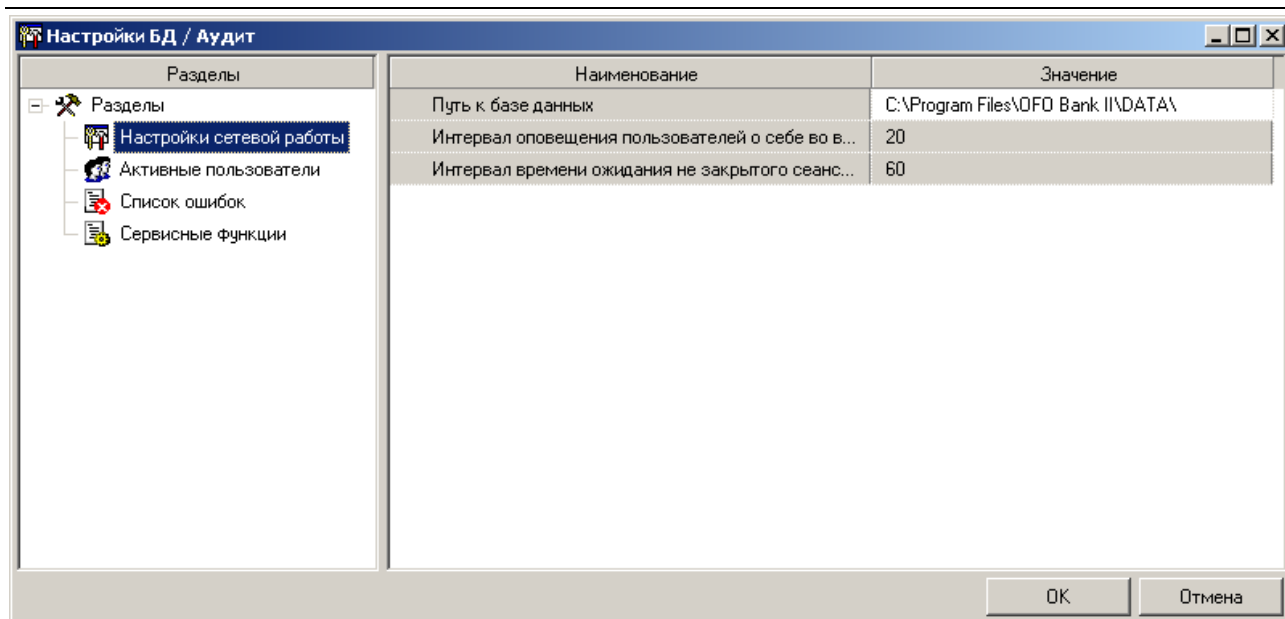


Рисунок 11. Диалоговое окно "Настройки БД / Аудит". Раздел "Настройки сетевой работы"

- В правой части диалогового окна "Настройки БД / Аудит" по позиции "Путь к базе данных" укажите путь к базе данных (в каталоге DATA файл **tables.rg**).
- Нажмите кнопку "ОК".

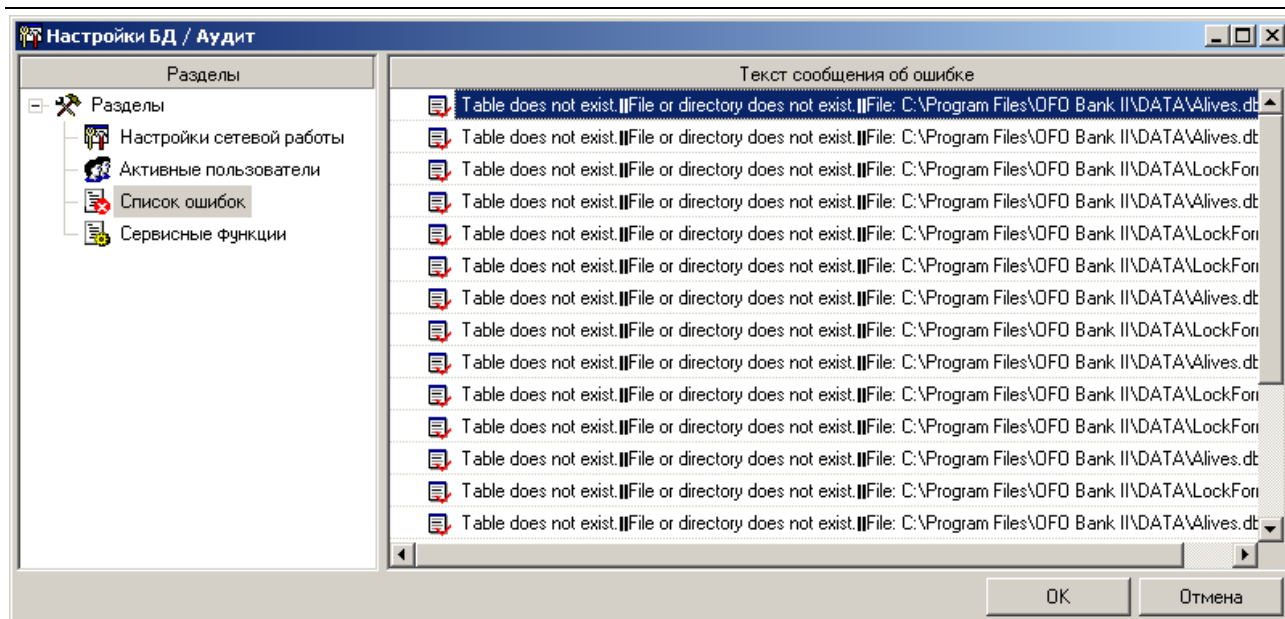
В случае обнаружения дополнительной утилитой "Мониторинг подключений" ошибок, иконка утилиты начинает мигать красным цветом (рис. 12).



Рисунок 12. Вид иконки утилиты "Мониторинг подключений" при наличии ошибок

Для просмотра возникших ошибок и их решения необходимо проделать следующее:

- В области уведомлений статусной строки рабочего стола (System Tray) на мигающем красным цветом изображении иконки дополнительной утилиты "Мониторинг подключений" нажмите правую кнопку мыши. Появится всплывающее меню.
- В сплывающем меню выберите пункт "Список ошибок". На экране появится диалоговое окно "Настройки БД / Аудит" с выделенным разделом в левой части окна "Список Ошибок" (рис. 13).



**Рисунок 13. Диалоговое окно "Настройки БД / Аудит". Раздел "Список ошибок"**

3. В правой части диалогового окна "Настройки БД / Аудит" будут расположены тексты сообщений об ошибках.
4. В поле вывода ошибок щелкните правой кнопкой мыши. На экране появится всплывающее меню. Выберите пункт **"Сохранить как..."** и сохраните файл ошибок с расширением **".err"**. Вышлите сохраненный файл в адрес линии консультаций (см. п. 1.6). Вам будет предложена оперативная помощь.

✎ Если пользователь работает с ПК "ОФО-Банк" не в сетевом режиме, т.е. локально, то устанавливать дополнительную утилиту "Мониторинг подключений" не надо.

## **2.8. Установка разделителя и количества дробных знаков для десятичных дробей**

Установите для параметров настроек программного комплекса "ОФО-Банк" **"Разделитель целой и дробной частей числа"** и **"Разделитель компонентов даты"** значение **"точка"**, а для параметра **"Знаков после запятой"** для чисел установите **"1"**.

☞ Для этого в главном блоке ПК "ОФО-Банк":

1. Выберите в главном меню **"Сервис"** пункт **"Настройка"**.
2. После этого будет открыто диалоговое окно **"Настройка"**. Закладка **"Главное"** (рис. 14).

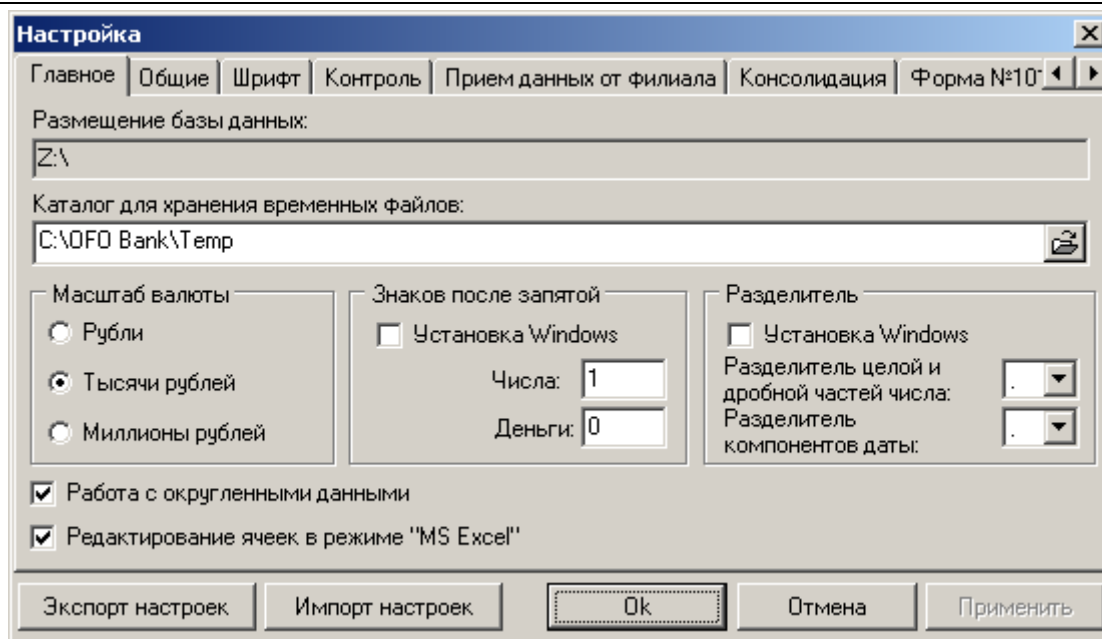


Рисунок 14. Диалоговое окно "Настройка". Закладка "Главное"

3. Для группы **"Знаков после запятой"** установите **"Числа:"** = 1, а для **"Деньги:"** = 0. Опция **"Установка Windows"** предназначена для применения настроек, установленных по умолчанию в операционной системе Windows в региональных настройках.
4. Для группы **"Разделитель"** установите **"Разделитель целой и дробной частей числа:"** и **"Разделитель компонентов даты:"** как ".". Опция **"Установка Windows"** предназначена для применения настроек, установленных по умолчанию в операционной системе Windows в региональных настройках.
5. После проведения настроек закладки **"Главное"** сохраните внесенные изменения, нажав кнопку **"ОК"**.

## 2.9. Запуск блока

☞ Чтобы запустить блок **"Администратор"** программного комплекса:

1. Выберите в меню **"Пуск"** операционной системы Windows пункт **"Программы"**, затем **"ПК "ОФО-Банк"**.
2. В подменю выберите пункт **"Блок "Администратор"**.

🔗 **Загрузочный (исполняемый) файл блока "Администратор" называется Admin.exe.**

3. После этого, если ПК "ОФО-Банк" загружается в первый раз, то на экране появится диалоговое окно **"Предупреждение"**, показанное на рис. 15.

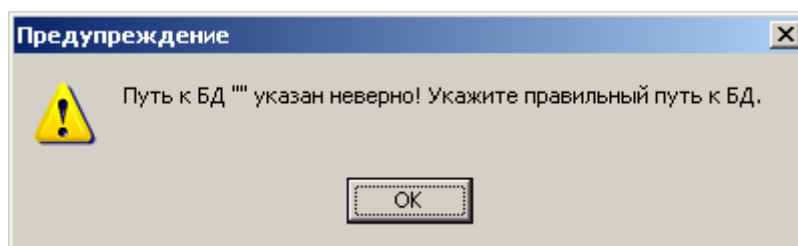


Рисунок 15. Диалоговое окно "Предупреждение"

4. В этом диалоговом окне нажмите на кнопку **"ОК"**. На экране появится диалоговое окно **"Открыть"**, показанное на рис. 16. В этом диалоговом окне из каталога DATA выберите файл базы данных **TABLES.REG**, затем нажмите на кнопку **"Открыть"**.

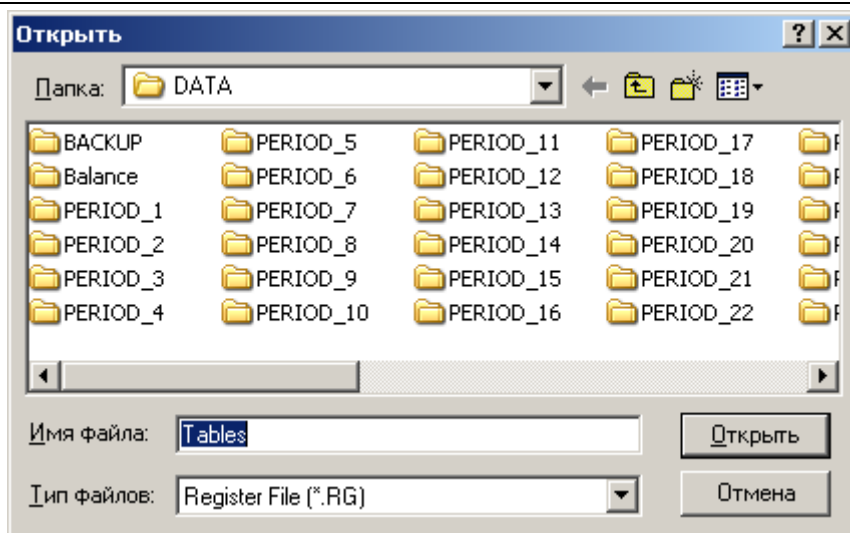


Рисунок 16. Диалоговое окно "Открыть"

5. На экране появится диалоговое окно **"Идентификация пользователя"**, показанное на рис. 17. В этом диалоговом окне в раскрывающемся списке **"Имя пользователя"** выберите имя **Administrator**, в поле **"Пароль"** введите 1, затем нажмите на кнопку **"ОК"**.

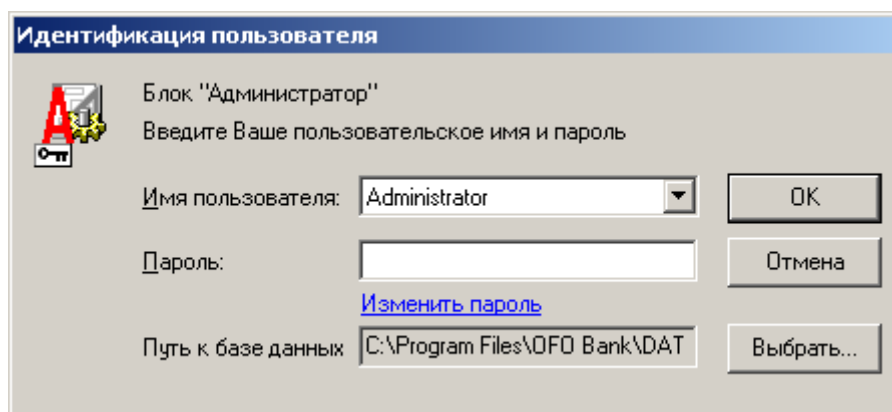


Рисунок 17. Диалоговое окно "Идентификация пользователя"

- В блок **"Администратор"** могут входить только пользователи с правами Администратора ПК "ОФО-Банк".
- В ходе работы с блоком **"Администратор"** можно вводить новых пользователей и/или изменять пароль для уже существующих пользователей.
- Диалоговое окно **"Идентификация пользователя"**, показанное на рис. 17, будет показываться при каждом последующем запуске блока "Администратор".
- Как пользователю изменить самостоятельно пароль смотрите пункт 2.9.1. Изменение пароля пользователем самостоятельно.

6. После этого блок **"Администратор"** будет загружен и начнет работу. На экране появится главное окно блока (рис. 18).



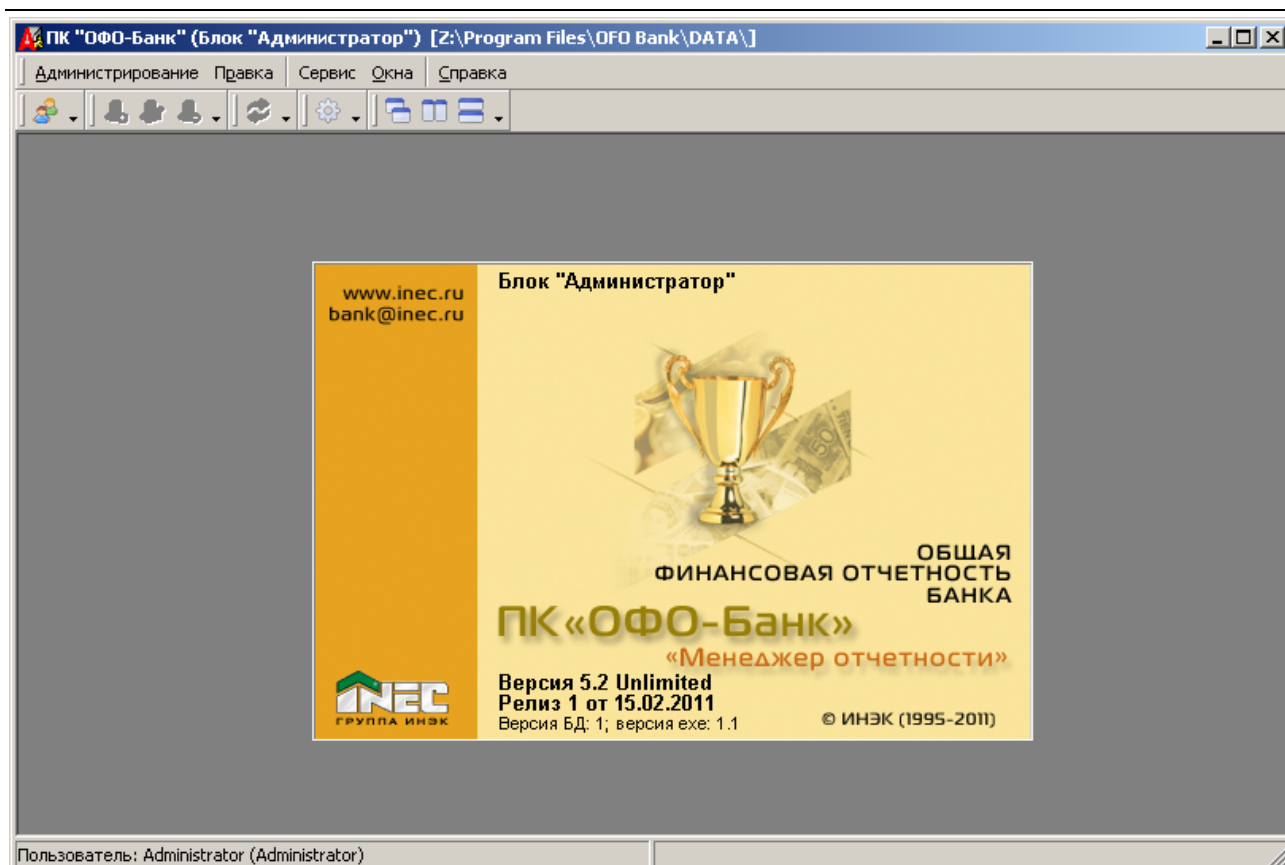


Рисунок 18. Главное окно блока "Администратор"

### 2.9.1. Изменение пароля пользователем самостоятельно

☞ Для того чтобы пользователю в диалоговом окне "Идентификация пользователя" (рис. 17) изменить пароль самостоятельно, необходимо:

1. Пользователь с правами администратора в блоке "Администратор" должен разрешить выбранному пользователю самостоятельно менять пароль.
- ✗ Как пользователю с правами администратора разрешить выбранному пользователю самостоятельно менять пароль, смотрите в руководстве пользователя "Блок "Администратор", пункт 3.2.1. Добавление нового пользователя.
2. Нажмите по активной (синей) ссылке **"Изменить пароль"**. На экране появится диалоговое окно **"Изменение пароля"** (рис. 19)

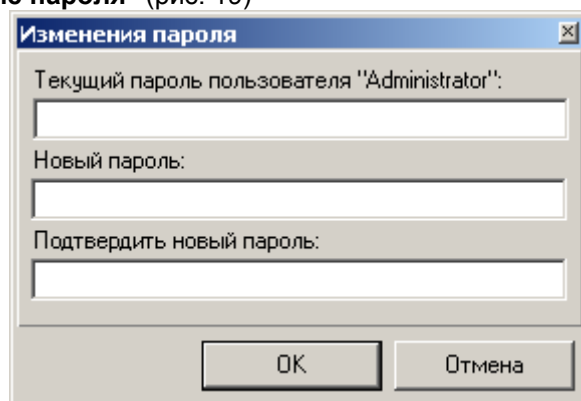


Рисунок 19. Диалоговое окно "Изменение пароля"

3. В диалоговом окне **"Изменение пароля"** (рис. 19) обязательно введите корректный пароль текущего пользователя, а затем введите в поля **"Новый пароль"** и **"Подтвердить новый пароль"** требуемый одинаковый новый пароль. Нажмите кнопку **"ОК"**.

В случае неверного ввода в поля **"Новый пароль"** и **"Подтвердить новый пароль"** на экране появится окно **"Внимание"** (рис. 20). Пароль изменен не будет.

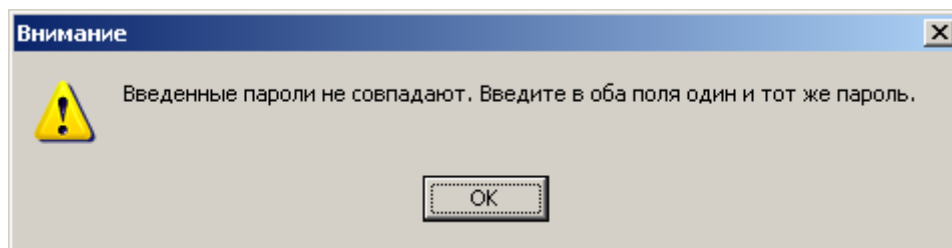


Рисунок 20. Окно "Внимание"

В случае верного ввода в поля **"Новый пароль"** и **"Подтвердить новый пароль"** на экране появится окно **"Блок "Администратор"** (рис. 21). Пароль изменен успешно. После нажатия кнопки "OK" будет осуществлен запуск текущего блока.

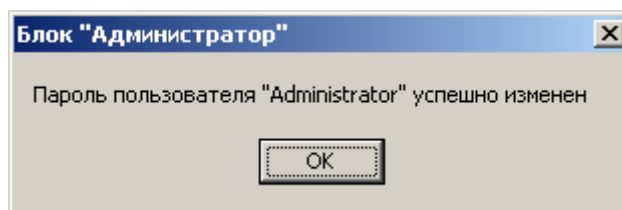


Рисунок 21. Окно "Внимание"

### 3. Функциональные возможности блока "Администратор" ПК "ОФО-Банк"

Блок "Администратор" программного комплекса "ОФО-Банк" предоставляет следующие основные возможности:

- задание настроек сетевой работы программного комплекса (путь к базе данных, интервал оповещения пользователей, интервал времени ожидания и т.д.);
- управление правами пользователей программного комплекса "ОФО-Банк";
- управление правами администраторов программного комплекса "ОФО-Банк";
- аудит работы пользователей с программным комплексом.

Администраторы программного комплекса – это пользователи блока "Администратор", а пользователи – это пользователи собственно главного блока "ОФО-Банк", блока "Дизайнер", блока "Менеджер обновлений".

#### 3.1. Создание общих настроек и аудит программного комплекса

Программный комплекс "ОФО-Банк" предоставляет администратору программного комплекса возможность задавать общие настройки, которые определяют правила работы пользователей с базами данных комплекса.

Чтобы войти в режим работы с настройками программного комплекса:

1. Выберите в меню "Сервис" пункт "Настройки БД / Аудит", после чего на экране появится диалоговое окно "Настройки БД / Аудит" с выделенным разделом в левой части окна "Настройки сетевой работы" (рис. 22).

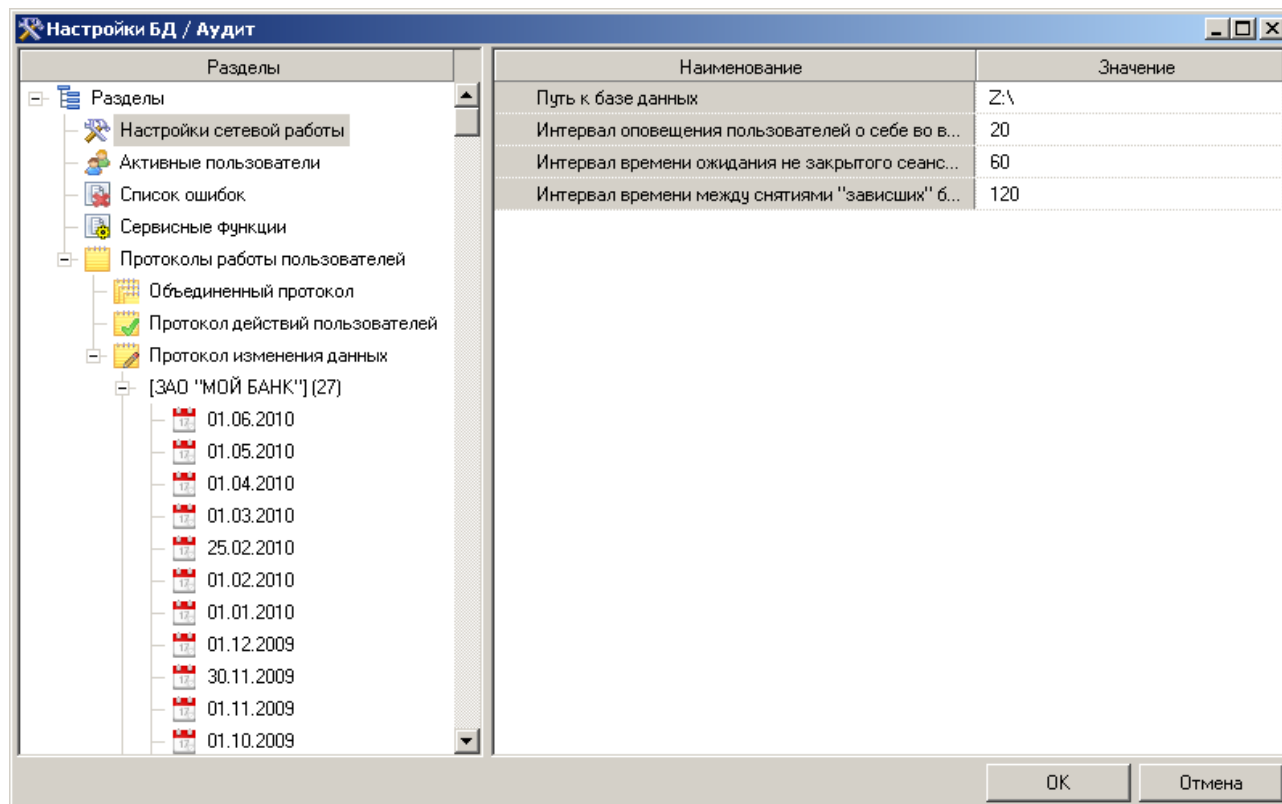


Рисунок 22. Диалоговое окно "Настройки БД / Аудит". Раздел "Настройки сетевой работы"

В левой части диалогового окна "Настройки БД / Аудит" (рис. 22) содержится пять разделов:

- раздел "Настройки сетевой работы";

- раздел **"Активные пользователи"**;
- раздел **"Список ошибок"**;
- раздел **"Сервисные функции"**;
- раздел **"Протокол работы пользователей"**;

### 3.1.1. Раздел "Настройки сетевой работы"

Данный раздел представлен на рис. 22. Предназначен для задания пути к базе данных, интервала оповещения пользователей о себе во время сеанса работы (в секундах) и интервала времени ожидания не закрытого сеанса работы пользователя (в секундах).

☞ Если необходимо, задайте в полях:

- **"Путь к базе данных"** – путь к базе данных, в которой будут работать пользователи, с помощью кнопки выбора , расположенной справа от этого поля, в стандартном диалоговом окне выберите путь к каталогу **DATA**, к файлу базы данных **tables.rg**.
- **"Интервал оповещения пользователем о себе во время сеанса работы (секунды)"** – величину интервала времени, которая будет использоваться программным комплексом для автоматического оповещения администратора системы о текущем сеансе работы пользователя.
- **"Интервал времени ожидания не закрытого сеанса работы пользователя (секунды)"** – количество секунд от последнего оповещения, по истечении которых автоматически считается, что пользователь завершил работу с программным комплексом.

☞ Чтобы выйти из режима работы с общими настройками программного комплекса в диалоговом окне **"Настройки"** на кнопку **"ОК"**.

### 3.1.2. Раздел "Активные пользователи"

Раздел **"Активные пользователи"** представлен на рис. 23.

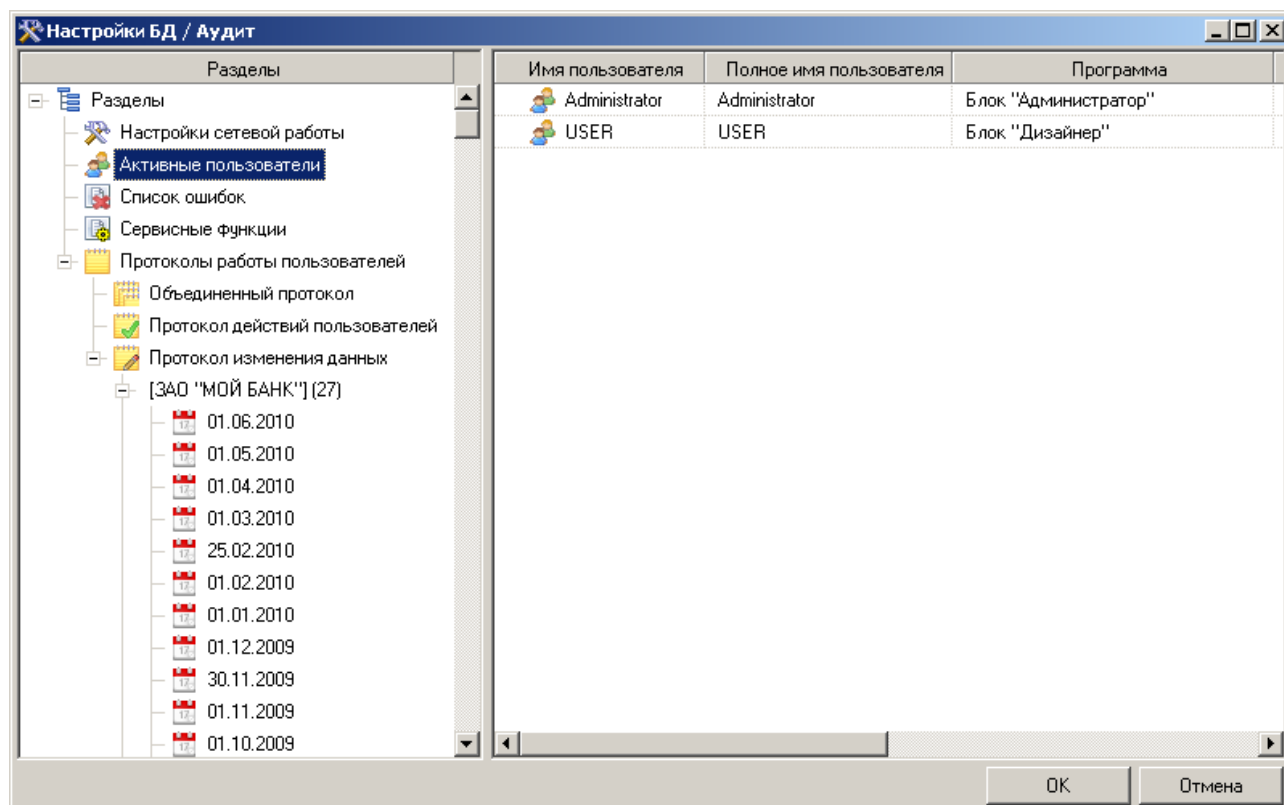
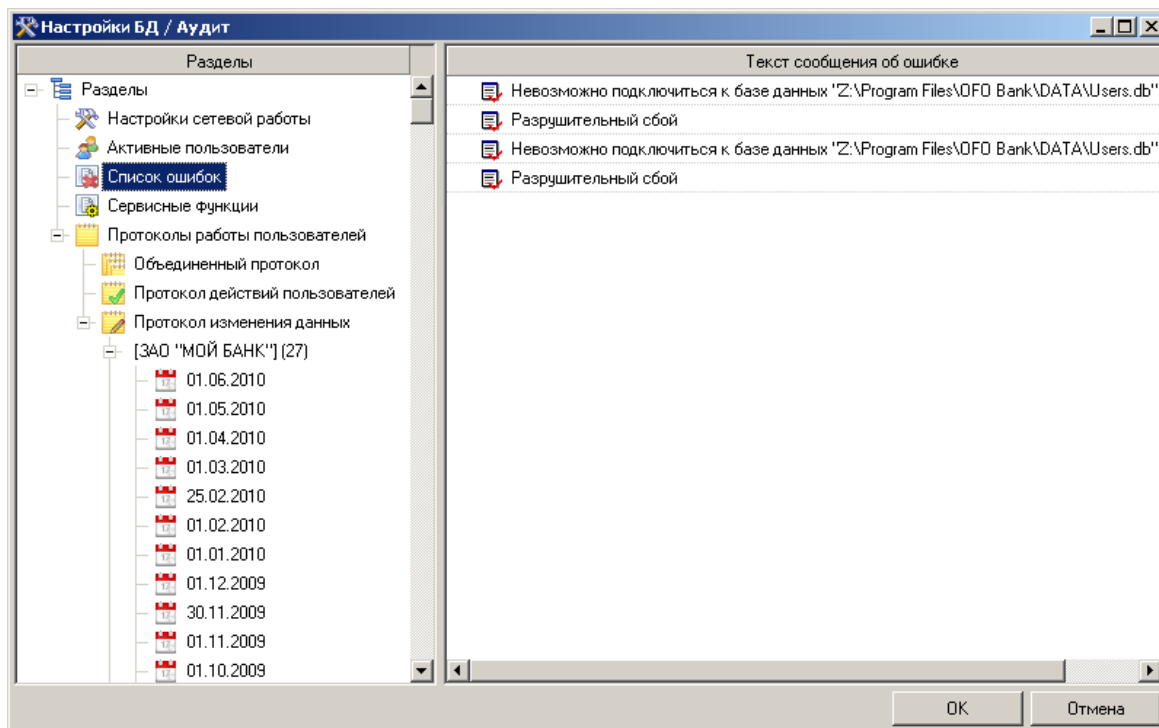


Рисунок 23. Диалоговое окно "Настройки БД / Аудит". Раздел "Активные пользователи"

Данный раздел предназначен для просмотра активных пользователей, что особенно удобно перед установкой обновлений (релизов) в блоке **"Дизайнер"**, т.к. при установке обновлений (релизов) работать с ПК **"ОФО-Банк"** никто не должен, кроме пользователя, у которого права администратора.

### 3.1.3. Раздел "Список ошибок"

Раздел **"Список ошибок"** представлен на рис. 24.

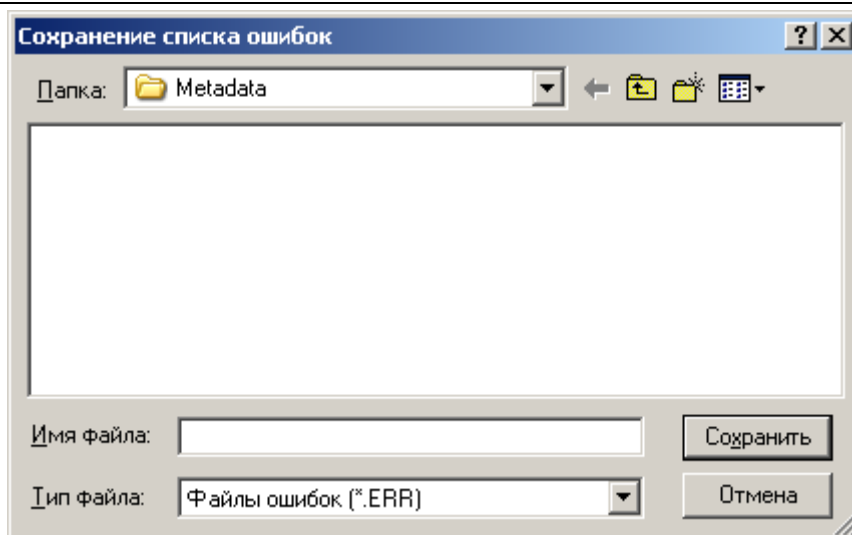


**Рисунок 24. Диалоговое окно "Настройки БД / Аудит". Раздел "Список ошибок"**

Данный раздел предназначен для вывода текстов сообщений об ошибках, которые могут возникать в процессе эксплуатации ПК **"ОФО-Банк"** из-за некорректных действий пользователей (например, подключение к старой (несетевой) версии базы данных, физическое нарушение структуры базы данных и т.д. и т.п.).

☞ Для того чтобы сохранить список ошибок:

1. Переведите курсор мыши в правое поле **"Текст сообщения об ошибке"**.
2. Нажмите правую кнопку мыши. На экране появится контекстное меню.
3. Из контекстного меню выберите пункт **"Сохранить как..."**. На экране появится диалоговое окно **"Сохранение списка ошибок"** (рис. 25).



**Рисунок 25. Диалоговое окно "Сохранение списка ошибок"**

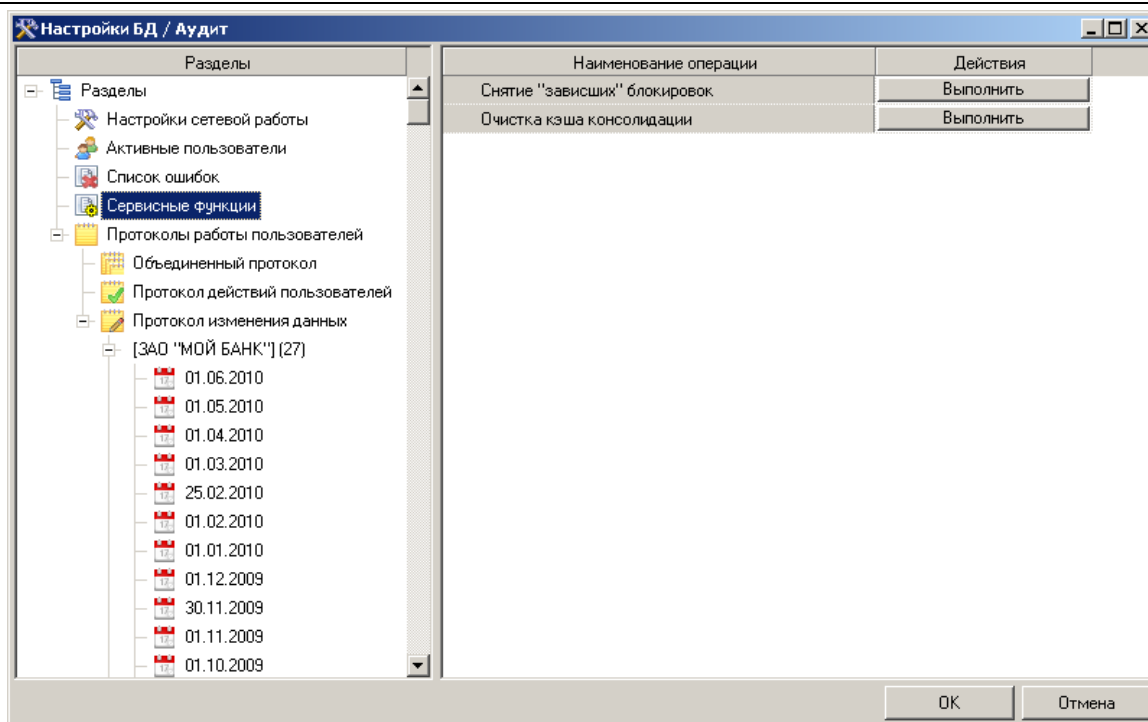
4. В диалоговом окне **"Сохранение списка ошибок"** (рис. 25) в поле **"Имя файла:"** введите имя файла с ошибками, например, **errors**.
5. Нажмите кнопку **"Сохранить"**. Файл с ошибками будет сохранен на жестком диске.
6. Перешлите файл с ошибками специалистам службы технической поддержки (координаты смотрите п. 1.6. Линия консультаций (служба технической поддержки))

☞ Для того чтобы очистить список ошибок:

1. Переведите курсор мыши в правое поле **"Текст сообщения об ошибке"**.
2. Нажмите правую кнопку мыши. На экране появится контекстное меню.
3. Из контекстного меню выберите пункт **"Очистить"**. Экран со списком ошибок будет очищен.

### 3.1.4. Раздел "Сервисные функции"

Раздел **"Сервисные функции"** представлен на рис. 26.



**Рисунок 26. Диалоговое окно "Настройки БД / Аудит". Раздел "Сервисные функции"**

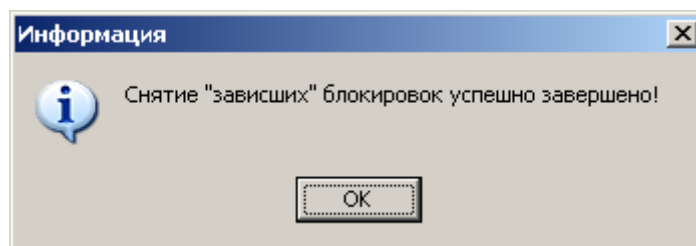
Сервисная функция **"Снятие "зависших" блокировок"** предназначена для ручного удаления заблокированных пользователей и оставшихся файлов блокировок BDE (файлы с расширением **lck**). Если таковые имеются, то с помощью данной операции можно удалить их из определенных таблиц базы данных ПК **"ОФО-Банк"**.

⚠ **Заблокированные пользователи могут возникать в процессе эксплуатации ПК "ОФО-Банк" из-за некорректных действий пользователей или из-за сбоев компьютерной техники.**

Сервисная функция **"Очистка кэша консолидации"** предназначена для ручного удаления ранее настроенных правил консолидации для форм отчетности 117, 118 и 157 пользователями в главном блоке ПК **"ОФО-Банк"**. Если таковые имеются, то с помощью данной операции можно удалить их из определенных таблиц базы данных ПК **"ОФО-Банк"**.

☞ Для того чтобы удалить заблокированных пользователей:

1. Переведите курсор мыши в правое поле **"Действия"**.
2. Нажмите кнопку **"Выполнить"** напротив сервисной функции **"Снятие "зависших" блокировок"**. На экране появится диалоговое окно **"Информация"** (рис. 27).



**Рисунок 27. Диалоговое окно "Информация"**

3. Нажмите кнопку **"ОК"**. Удаление заблокированных пользователей прошло успешно.

☞ Для того чтобы удалить ранее настроенные правила консолидации для форм отчетности 117, 118 и 157:

1. Переведите курсор мыши в правое поле **"Действия"**.
2. Нажмите кнопку **"Выполнить"** напротив сервисной функции **"Снятие "зависших" блокировок"**. На экране появится диалоговое окно **"Подтверждение"** (рис. 28).

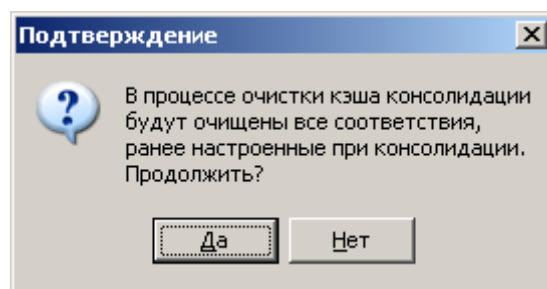


Рисунок 28. Диалоговое окно "Подтверждение"

3. Нажмите кнопку **"Да"**. Будет запущен процесс очистки и в конце на экране появится диалоговое окно **"Информация"** (рис. 29).

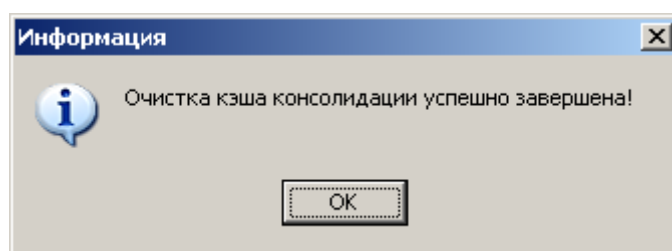


Рисунок 29. Диалоговое окно "Информация"

4. Нажмите кнопку **"ОК"**. Удаление кэша консолидации прошло успешно.

### 3.1.5. Раздел "Протокол работы пользователей"

Раздел **"Протокол работы пользователей"** представлен на рис. 30.

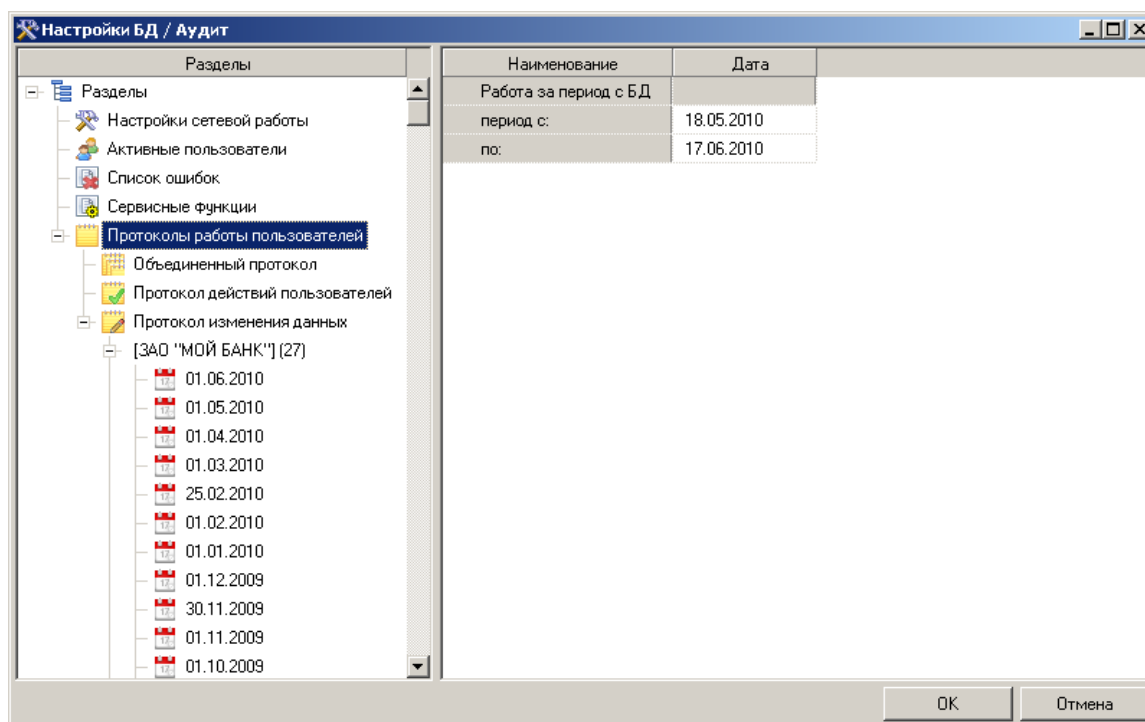


Рисунок 30. Диалоговое окно "Настройки БД / Аудит". Раздел "Протокол работы пользователей"



Данный раздел предназначен для просмотра протокола действий пользователей и протокола изменения данных.

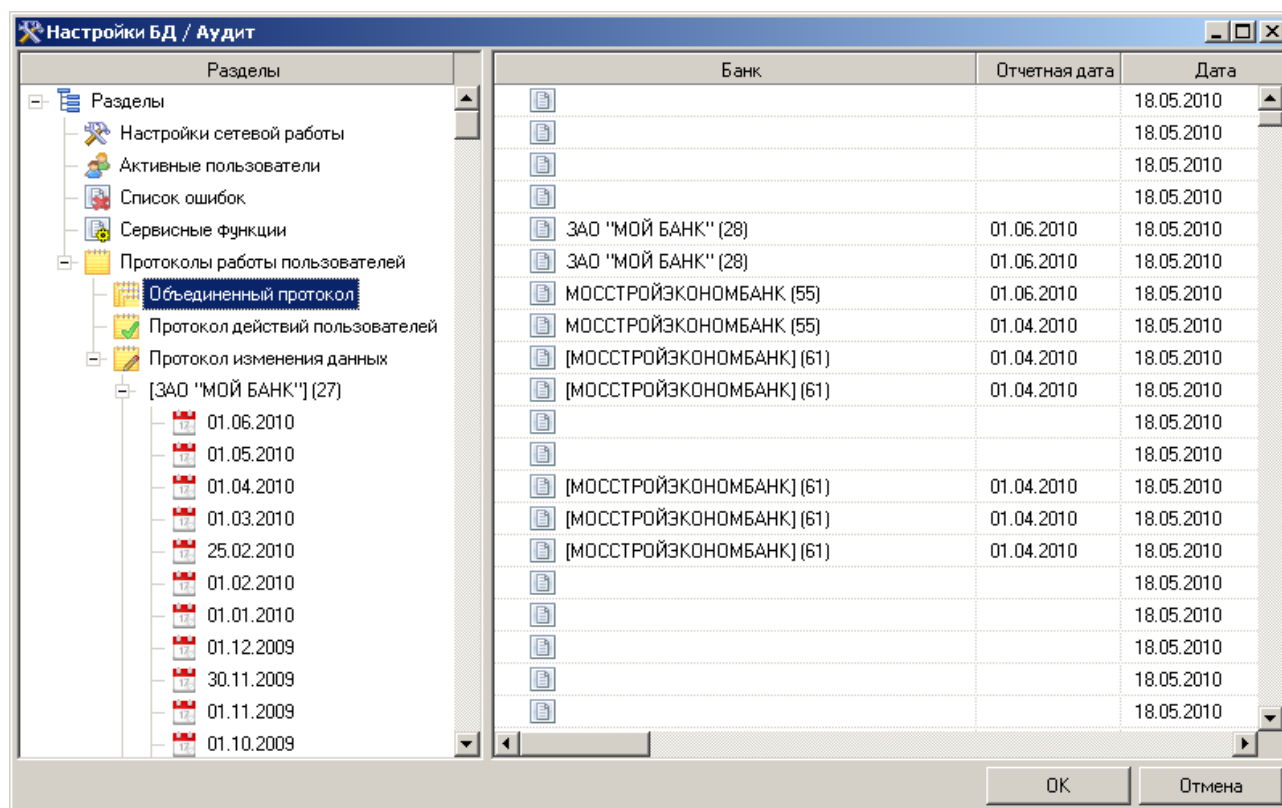
- Во время работы с разделом "Протокол работы пользователей" можно изменить диапазон календарных дат отображения информации. Для чего необходимо в правой части раздела, находясь на самом разделе, задать даты в полях ввода "Период с:" и "по:".

В данном разделе отображается информация о пользователях, работавших с программным комплексом с указанием: имени пользователя, астрономических даты и времени начала сеанса работы, отчетная дата, наименования блоков, в которых осуществлялась работа, комментарии и т.д.

☞ Для просмотра объединенного протокола:

- Объединенный протокол – это протокол, объединяющий в себе протоколы действия пользователей и изменения данных.

1. В диалоговом окне **"Настройки БД / Аудит"**. Раздел **"Протокол работы пользователей"** (рис. 30) выберите диапазон дат, за который необходимо посмотреть объединенный протокол работы пользователей.
2. Переключитесь на подраздел **"Объединенный протокол"** (рис. 31).

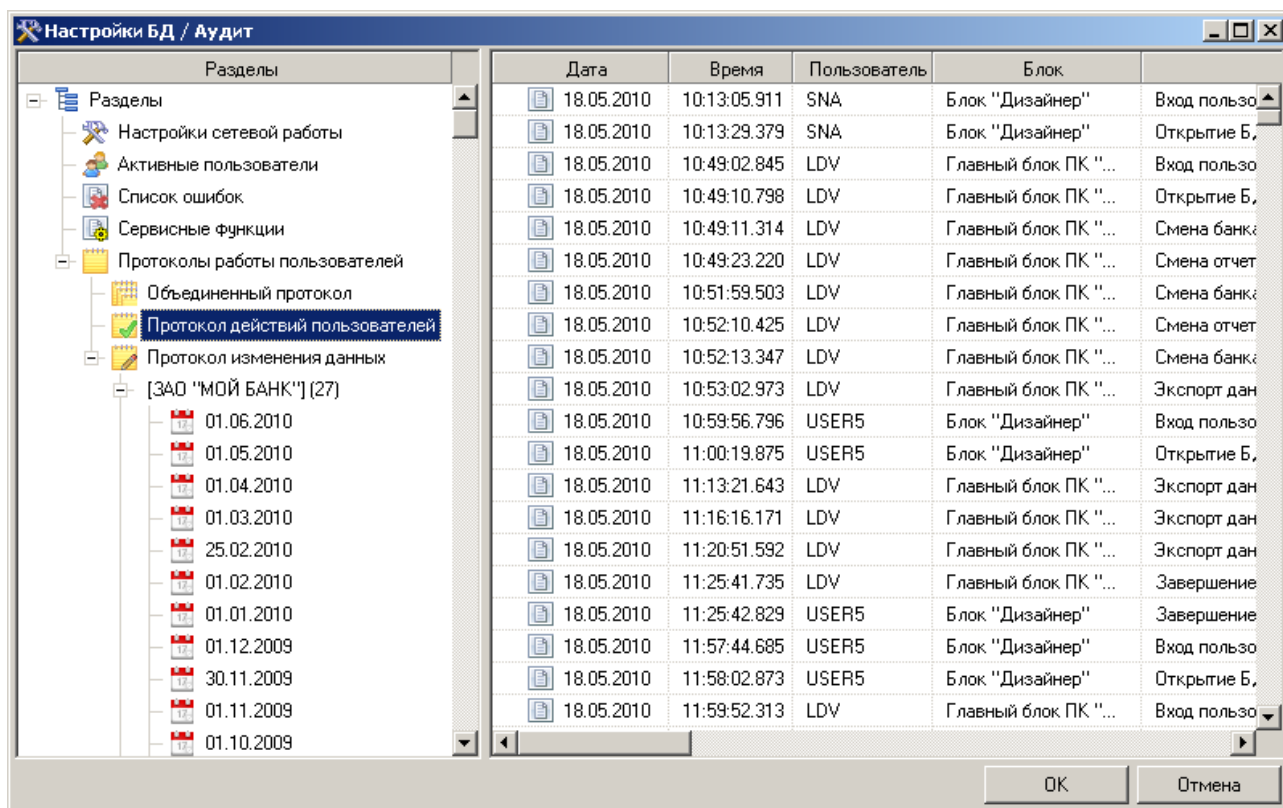


**Рисунок 31. Диалоговое окно "Настройки БД / Аудит". Подраздел "Объединенный протокол"**

3. В данном диалоговом окне (рис. 31):
- сохраните протокол действий пользователей, нажав на любой строке правую кнопку мыши и выбрав в контекстном меню пункт **"Сохранить как..."** или нажмите комбинацию клавиш **<Ctrl> + <S>**;
  - отобразите в MS Excel протокол действий пользователей, нажав на любой строке правую кнопку мыши и выбрав в контекстном меню пункт **"Открыть в MS Excel"** или нажмите комбинацию клавиш **<Ctrl> + <E>**;
  - обновите протокол действий пользователей, нажав на любой строке правую кнопку мыши и выбрав в контекстном меню пункт **"Обновить"** или нажмите комбинацию клавиш **<F5>**.

☞ Для просмотра протокола действий пользователей:

1. В диалоговом окне **"Настройки БД / Аудит"**. Раздел **"Протокол работы пользователей"** (рис. 30) выберите диапазон дат, за который необходимо посмотреть протокол работы пользователей.
2. Переключитесь на подраздел **"Протокол действий пользователей"** (рис. 32).



**Рисунок 32. Диалоговое окно "Настройки БД / Аудит". Подраздел "Протокол действий пользователей"**

3. В данном диалоговом окне (рис. 32):

- сохраните протокол действий пользователей, нажав на любой строке правую кнопку мыши и выбрав в контекстном меню пункт **"Сохранить как..."** или нажмите комбинацию клавиш **<Ctrl> + <S>**;
- отобразите в MS Excel протокол действий пользователей, нажав на любой строке правую кнопку мыши и выбрав в контекстном меню пункт **"Открыть в MS Excel"** или нажмите комбинацию клавиш **<Ctrl> + <E>**;
- обновите протокол действий пользователей, нажав на любой строке правую кнопку мыши и выбрав в контекстном меню пункт **"Обновить"** или нажмите комбинацию клавиш **<F5>**.

☞ Для просмотра протокола изменений данных:

1. В диалоговом окне **"Настройки БД / Аудит"**. Раздел **"Протокол работы пользователей"** (рис. 30) выберите диапазон дат, за который необходимо посмотреть протокол работы пользователей.
2. Переключитесь на подраздел **"Протокол изменения данных"** (рис. 33).

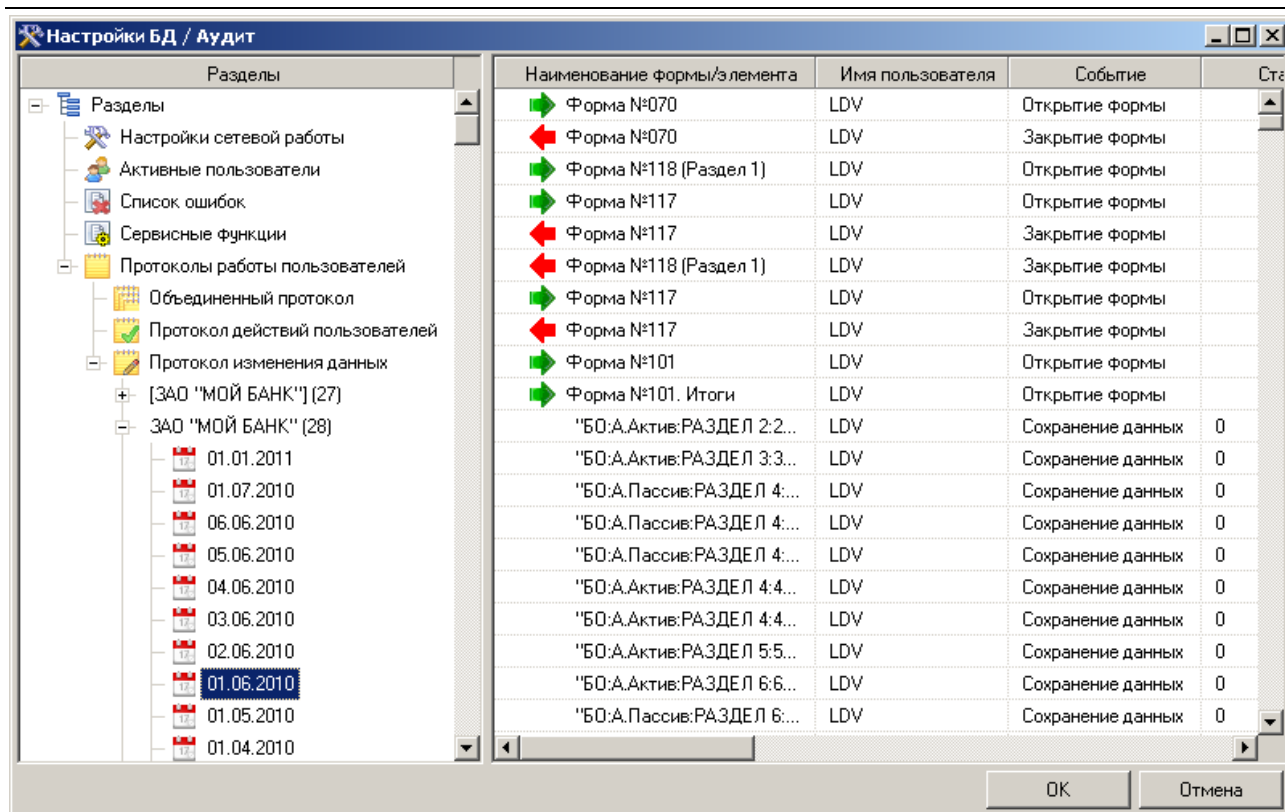


Рисунок 33. Диалоговое окно "Настройки БД / Аудит". Подраздел "Протокол изменения данных"

3. В данном диалоговом окне (рис. 33):


- сохраните протокол действий пользователей, нажав на любой строке правую кнопку мыши и выбрав в контекстном меню пункт **"Сохранить как..."** или нажмите комбинацию клавиш **<Ctrl> + <S>**;
- отобразите в MS Excel протокол действий пользователей, нажав на любой строке правую кнопку мыши и выбрав в контекстном меню пункт **"Открыть в MS Excel"** или нажмите комбинацию клавиш **<Ctrl> + <E>**;
- обновите протокол действий пользователей, нажав на любой строке правую кнопку мыши и выбрав в контекстном меню пункт **"Обновить"** или нажмите комбинацию клавиш **<F5>**.

### 3.2. Управление пользователями программного комплекса "ОФО-Банк"

Программный комплекс "ОФО-Банк" предоставляет администратору программного комплекса возможность управлять пользователями, определяя для любого из пользователей имя, пароль, права работы, как с формами отчетности, так и с различными возможностями программного комплекса "ОФО-Банк" и дополнительную информацию справочного характера.

#### 3.2.1. Добавление нового пользователя

☞ Чтобы войти в режим работы с пользователями программного комплекса, воспользуйтесь одним из нижеперечисленных способов:

- выберите в меню **"Администрирование"** пункт **"Пользователи"**;
- нажмите на панели инструментов кнопку .

После чего на экране появится диалоговое окно **"Список пользователей"** (рис. 34). Это окно содержит текущий список всех пользователей программного комплекса.

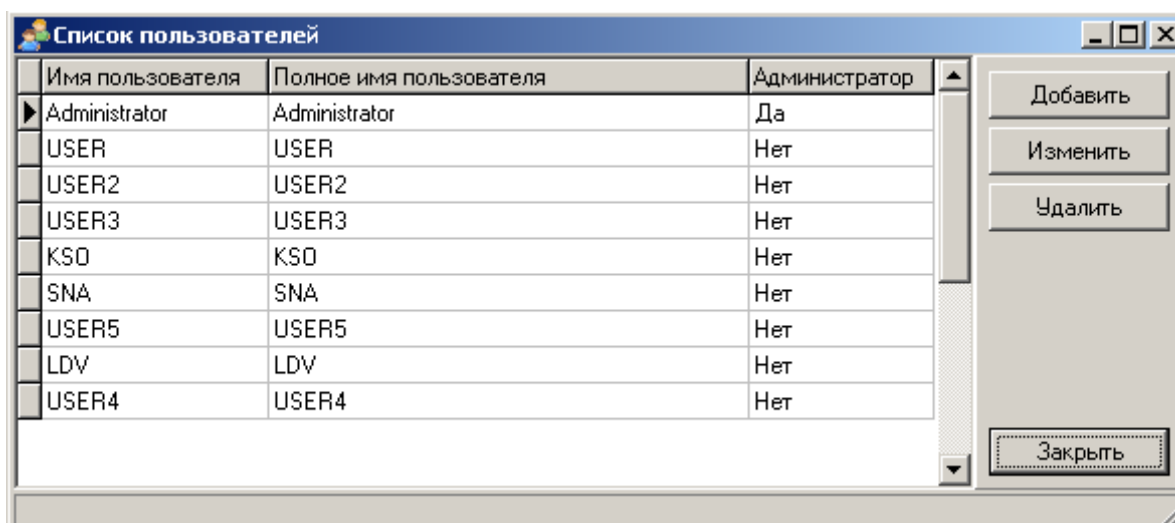
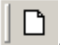


Рисунок 34. Диалоговое окно "Список пользователей"

Чтобы добавить нового пользователя программного комплекса:

- Нажмите на кнопку **"Добавить"** или клавишу **<INS>** на клавиатуре, или нажмите правую кнопку мыши и из всплывающего меню выберите пункт **"Добавить"**, или на панели инструментов нажмите кнопку .
  - В открывшемся диалоговом окне **"Добавление пользователя..."** (рис. 35) на закладке **"Общие"**:
    - Обязательно заполните поля **"Краткое имя пользователя:"**, **"Полное имя пользователя:"** и **"Пароль:"**.
    - Установите опцию **"Администратор"** во включенное состояние, если добавляется пользователь, имеющий администраторские права.
    - Установите опцию **"Потребовать смену пароля при следующем входе"** во включенное состояние, если есть необходимость при последующем входе пользователя один раз изменить пароль, заданный пользователем Администратор.
    - Установите опцию **"Запретить смену пароля пользователем"** во включенное состояние, если есть необходимость установить пользователю постоянный пароль.
- При включенной опции **"Запретить смену пароля пользователем"** становятся недоступными опции **"Потребовать смену пароля при следующем входе"**, **"Срок действия пароля не ограничен"** и **"Менять пароль каждые ... дней"**.
- При включенной опции **"Запретить смену пароля пользователем"** пароль изменить данному пользователю может только пользователь с правами Администратора в блоке "Администратор".
- Установите опцию **"Срок действия пароля не ограничен"** во включенное состояние, если есть необходимость установить пользователю постоянный пароль.
- При включенной опции **"Срок действия пароля не ограничен"** становятся недоступными опции **"Потребовать смену пароля при следующем входе"** и **"Менять пароль каждые ... дней"**.
- При включенной опции **"Срок действия пароля не ограничен"** пароль изменить данному пользователю может или сам пользователь в диалоговом окне **"Идентификация пользователя"** (рис. 17), или пользователь с правами Администратора в блоке "Администратор".
- Установите опцию **"Отключить учетную запись пользователя"** во включенное состояние, если пользователь больше не работает с ПК "ОФО-Банк".
- При включенной опции **"Отключить учетную запись пользователя"** становятся недоступными опции **"Потребовать смену пароля при следующем входе"**, **"Запретить смену"**

пароля пользователем", "Срок действия пароля не ограничен" и "Менять пароль каждые ... дней".

✎ При включенной опции **"Срок действия пароля не ограничен"** данный пользователь в диалоговом окне **"Идентификация пользователя"** (рис. 17) не будет показываться.

- Установите опцию **"Менять пароль каждые ... дней"** во включенное состояние, если есть необходимость в смене пароля через заданное количество дней.

✎ Значение дней может меняться от 1 до 366 дней. После первого входа пользователя начинается отчет дней. После наступления определенного количества дней пользователю будет предложено сменить пароль на новый. После смены пароля начинается новый отсчет определенного количества дней.

✎ Если пользователь войдет, например, через 5 дней после заданного количества дней, то он не заблокируется, а комплекс предложит поменять его старый пароль на новый.

✎ В диалоговом окне **"Добавление пользователя..."** (рис. 35) пользователю, у которого включена опция **"Администратор"**, также доступны для редактирования закладки **"Доступ к формам"** и **"Использование функционала"**. Не доступен для выбора выпадающий список **"Реакция пользователя на изменение данных:"**.

✎ Пользователь, у которого включена опция **"Администратор"**, имеет право доступа ко всем блокам ПК **"ОФО-Банк"**.

Добавление пользователя...

Общие | Доступ к формам | Использование функционала | Доступ к банкам

Короткое имя пользователя:

Полное имя пользователя:

Пароль:

☐ Потребовать смену пароля при следующем входе

☐ Запретить смену пароля пользователем

☐ Срок действия пароля не ограничен

☐ Отключить учетную запись пользователя

☐ Менять пароль каждые 90 дней

☐ Администратор

Реакция пользователя на изменение данных:

Перезаписывать свои значения в БД

☒ Вести протокол действий пользователя

☐ Автоматическое обновление данных

Интервал обновления данных (секунды):

20

Комментарий:

OK Отмена

Рисунок 35. Диалоговое окно **"Добавление пользователя..."**. Закладка **"Общие"**

- В выпадающем списке **"Реакция пользователя на изменение данных:"** выберите способ записи измененных данных в БД ПК **"ОФО-Банк"**:

- **"Перезаписывать свои значения в БД"** – в ПК "ОФО-Банк" при работе с формами ввода измененные данные сохраняются в БД. Принцип – "кто последний, тот и прав" при редактировании одной и той же формы отчетности и одной и той же ячейки.

➤ Рекомендуется устанавливать опцию **"Перезаписывать свои значения в БД"**.

- **"Принимать измененные данные из БД, не перезаписывая изменения"** - форма остается открытой и перечитываются ВСЕ переменные кроме измененных пользователем, но не изменившимися в БД по отношению к первоначальным данным формы.
  - опция **"Вести протокол действий пользователя"** всегда находится во включенном состоянии, что свидетельствует о том, что для всех пользователей осуществляется ведение протокола его действий.
  - Установите опцию **"Автоматическое обновление данных"** во включенное состояние, если добавляемому пользователю необходимо автоматическое обновление данных при редактировании/просмотре форм отчетности в ПК "ОФО-Банк". Установите в секундах **"Интервал обновления данных (секунды):"**, после которого будет автоматически осуществлено обновление данных редактируемых/просматриваемых форм отчетности в ПК "ОФО-Банк".
  - Если необходимо, то в поле **"Комментарий"** задайте комментарий для данного пользователя.
3. На закладке **"Доступ к формам"** (рис. 36) задайте необходимые права доступа текущего пользователя к формам отчетности в главном блоке.

**Добавление пользователя...**

Общие | **Доступ к формам** | Использование функционала | Доступ к банкам

Всего форм: 378 | Запрещено форм: 0 | Список периодов: Текущий период (02.07.2010 - 02.07.2030)

Формы Разработчика | **Формы Пользователя**

Наименование формы	Доступ
Формы	
(1379-У и 2005-У). Наличие данных в формах отчетности	Полный доступ
(2005-У). Оценка экономического положения банка	Полный доступ
(2005-У). Оценка экономического положения банка. Прогнозные значения	Полный доступ
110-И. Оценка активов на основании классификации рисков	Полный доступ
1379-У. ССВ. Результаты расчета показателей финансовой устойчивости	Полный доступ
1379-У. ССВ. Результаты расчета среднехронологических значений за 2005 год	Полный доступ
1379-У. ССВ. Результаты расчета среднехронологических значений за 2006 год	Полный доступ
1379-У. ССВ. Результаты расчета среднехронологических значений за 2007 год	Полный доступ
1379-У. ССВ. Результаты расчета среднехронологических значений за 2008 год	Полный доступ
1379-У. ССВ. Результаты расчета среднехронологических значений за 2009 год	Полный доступ
1379-У. ССВ. Результаты расчета среднехронологических значений за 2010 год	Полный доступ
Информация о неключении отчетных данных участников в форму 802 или 803	Полный доступ
МСФО. Баланс по МСФО	Полный доступ
МСФО. Баланс по РПБУ	Полный доступ
МСФО. Корректировки для отчета о движении денежных средств	Полный доступ
МСФО. ОПУ по МСФО	Полный доступ
МСФО. ОПУ по РПБУ	Полный доступ
МСФО. Отчет о движении денежных средств	Полный доступ

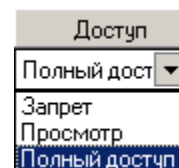
OK Отмена

Рисунок 36. Диалоговое окно "Добавление пользователя...". Закладка "Доступ к формам"

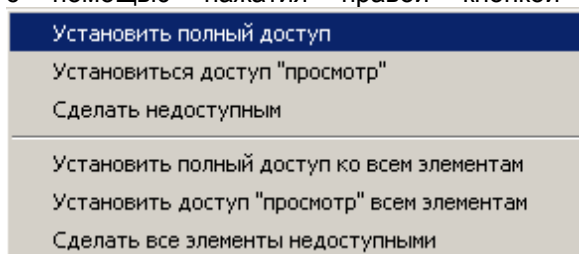


- На закладке **"Доступ к формам"** (рис. 36) есть возможность разграничить права доступа к формам Разработчика и формам Пользователя, т.е. пользовательским формам, которые пользователь самостоятельно делает в блоке **"Дизайнер"** и поддерживает.

Для того чтобы задать права доступа пользователя к формам отчетности в главном блоке:



- в графе **"Доступ"** нажмите на список, появится выпадающее меню. В этом меню задайте права доступа (возможные значения **"Полный доступ"**, **"Просмотр"** и **"Запрет"**);
- с помощью клавиатуры, путем нажатия клавиши **<Пробел>** (строка с правом **"Полный доступ"** выделится серым цветом);
- с помощью двойного клика левой кнопкой мыши (строка с правом **"Полный доступ"** выделится серым цветом);
- с помощью нажатия правой кнопкой мыши, появится выпадающее меню



В этом меню задайте права полного доступа (доступа "просмотр") к форме или сделайте форму недоступной. Установите полный доступ (доступ "просмотр") ко всем формам или сделайте все формы недоступными.

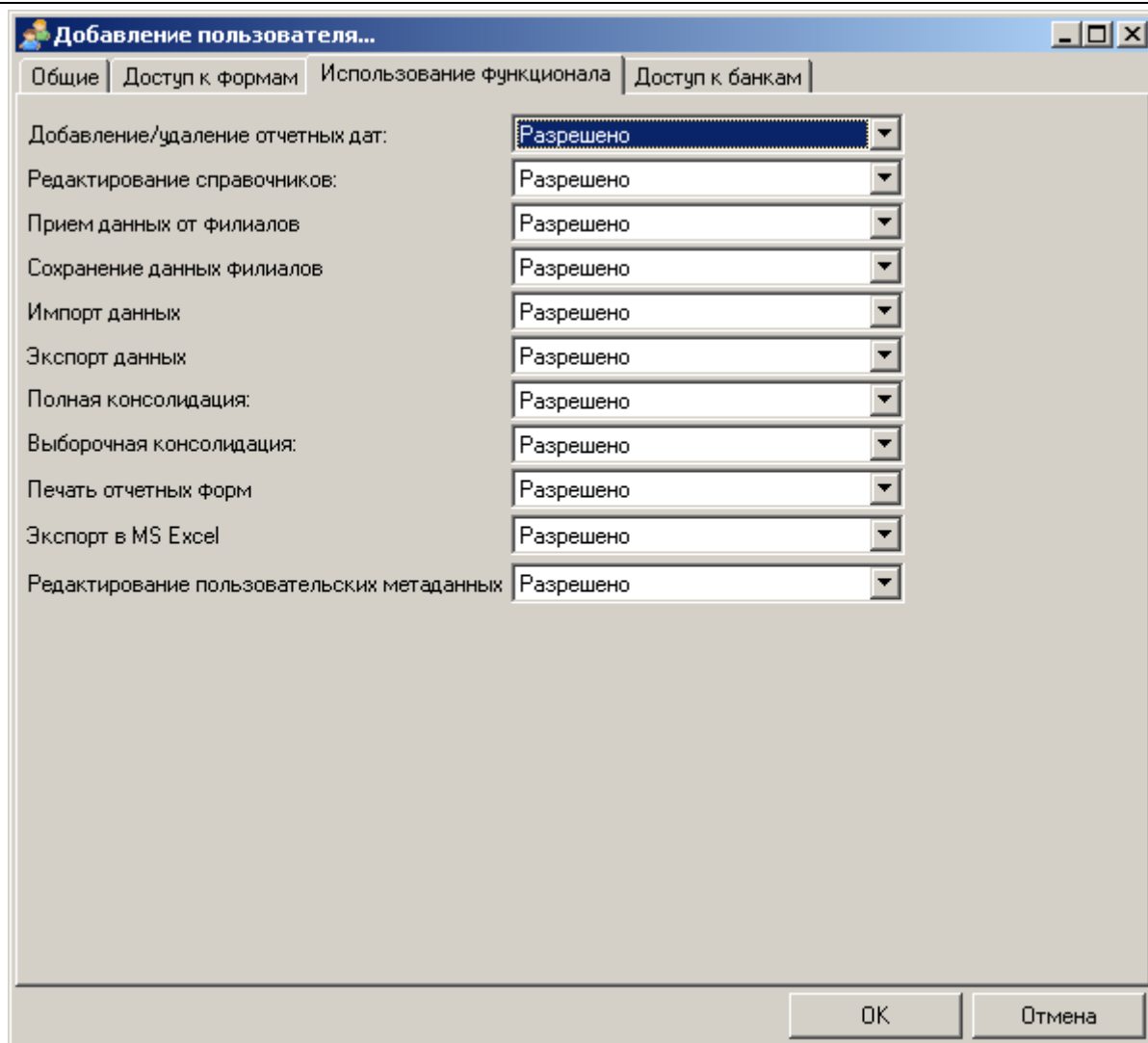
- По умолчанию для добавляемых пользователей всем формам отчетности установлен **"Полный доступ"**.

Для отображения общего состояния настроенных прав доступа для форм отчетности, в верхней части диалогового окна **"Добавление пользователя..."**. Закладка **"Доступ к формам"** (рис. 36) предусмотрены два информационных поля. Первое информационное поле **"Всего форм:"** показывает сколько всего форм отчетности реализовано в ПК "ОФО-Банк". Второе информационное поле **"Запрещено форм:"** показывает сколько форм отчетности запрещено из общего количества форм.

Для разграничения прав доступа пользователям по периодам, в верхней части диалогового окна **"Добавление пользователя..."**. Закладка **"Доступ к формам"** (рис. 36) предусмотрена возможность переключения периодов (выпадающий список **"Список периодов:"**).

- Для получения более подробной информации о создании периодов и их назначения, смотрите Руководство пользователя ПК "ОФО-Банк".

- На закладке **"Использование функционала"** (рис. 37) задайте права (возможные значения **"Разрешено"** и **"Запрещено"**) на использование пользователем функционала в ПК "ОФО-Банк":



**Рисунок 37. Диалоговое окно "Добавление пользователя...". Зкладка "Использование функционала"**

- в раскрывающемся списке **"Добавление/удаление отчетных дат:"** – возможность добавления или удаления отчетных дат;
- в раскрывающемся списке **"Редактирование справочников:"** – возможность добавления, удаления или редактирования любых справочников;
- в раскрывающемся списке **"Прием данных от филиалов"** – возможность принимать данные от филиалов для формирования в последующем консолидированной отчетности;
- в раскрывающемся списке **"Сохранение данных филиалов"** – возможность сохранения сформированной отчетности филиала для последующей пересылки его в головной офис банка;
- в раскрывающемся списке **"Импорт данных"** – возможность импортировать исходные данные в главный блок ПК "ОФО-Банк";
- в раскрывающемся списке **"Экспорт данных"** – возможность экспортировать (создавать электронную копию) для последующего импорта в программы Банка России;
- в раскрывающемся списке **"Консолидация:"** – возможность формировать в автоматическом режиме консолидированную отчетность;
- в раскрывающемся списке **"Печать отчетных форм"** – возможность печати отчетных форм в соответствии с требованиями Банка России;
- в раскрывающемся списке **"Экспорт в MS Excel"** – возможность экспортировать выбранную форму в MS Excel;



- в раскрывающемся списке **"Редактирование пользовательских метаданных"** – возможность создания и редактирования пользовательских форм отчетности в блоке **"Дизайнер"**, контрольных соотношений, печатных форм, экспортируемых файлов, т.е. пользовательских метаданных.
  - ✎ По умолчанию для добавляемых пользователей права на использование функционала в ПК "ОФО-Банк" установлены как **"Разрешено"**.
  - ✎ Если в каком-либо из раскрывающихся списков выбран пункт **"Разрешено"**, то это означает разрешение добавления, редактирования и удаления соответствующей информации.
5. На закладке **"Доступ к банкам"** (рис. 38) задайте права (возможные значения **"Полный доступ"**, **"Просмотр"** и **"Запрет"**) на доступ пользователями к банкам в ПК "ОФО-Банк".

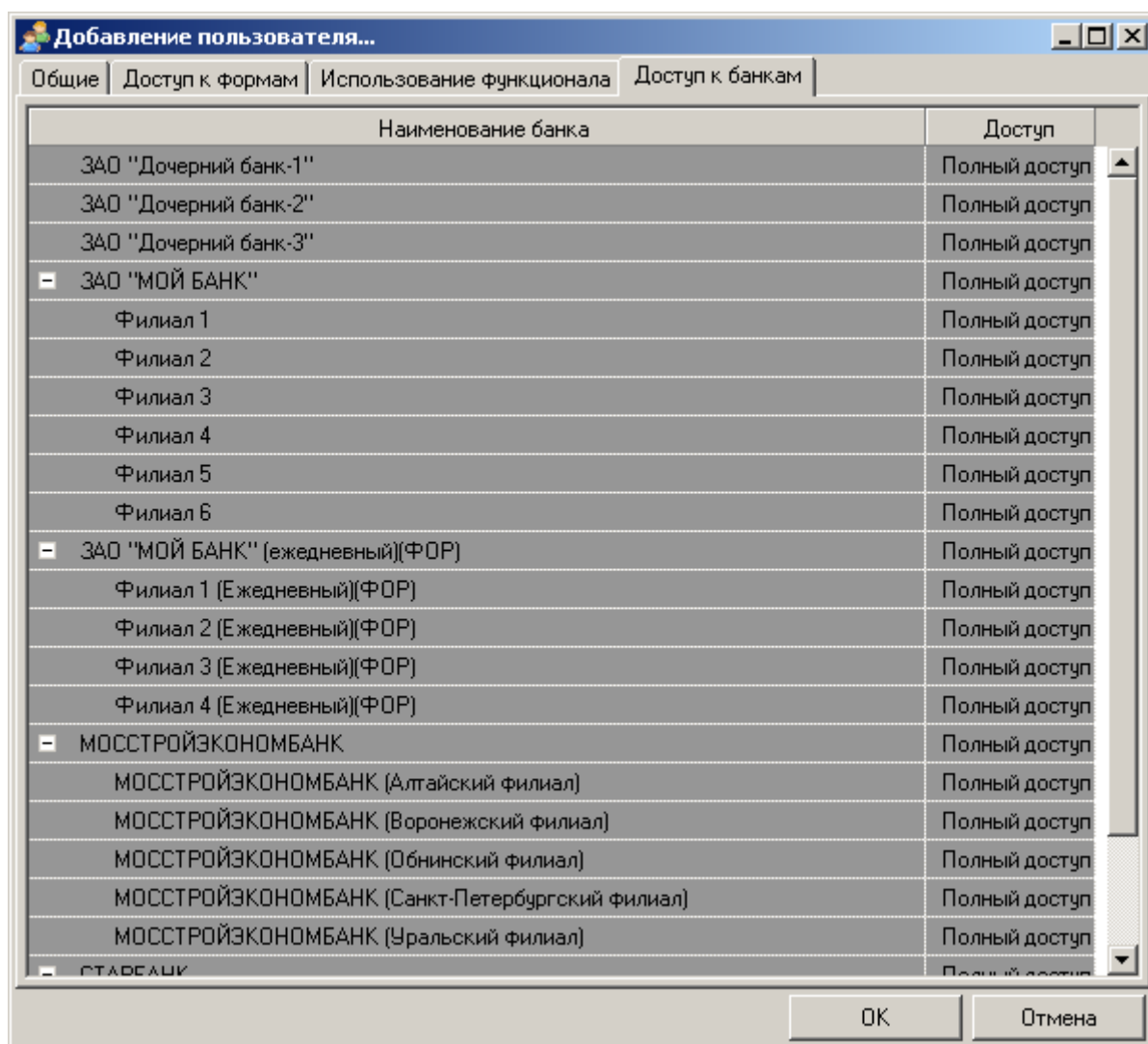
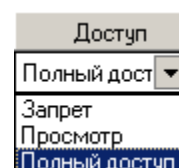


Рисунок 38. Диалоговое окно "Добавление пользователя...". Закладка "Доступ к банкам"

- ✎ Для того чтобы задать права доступа пользователя к банкам в ПК "ОФО-Банк":



- в графе **"Доступ"** нажмите на список, появится выпадающее меню. В этом меню задайте права доступа (возможные значения **"Полный доступ"**, **"Просмотр"** и **"Запрет"**);
  - ✎ По умолчанию для добавляемых пользователей всем формам отчетности установлен **"Полный доступ"**.
5. После внесения необходимой информации о пользователе нажмите на кнопку **"ОК"**. В

диалоговом окне **"Список пользователей"** (рис. 34) появится новый пользователь.

### 3.2.2. Изменение настроек пользователя

☞ Для того чтобы изменить параметры пользователя программного комплекса:

1. Выберите необходимого пользователя из списка (рис. 34).
2. Нажмите на кнопку **"Изменить"**.
3. В открывшемся диалоговом окне **"Редактирование пользователя..."** измените значения параметров на закладках **"Общие"**, **"Доступ к формам"**, **"Использование функционала"** и **"Доступ к банкам"** так же, как и при формировании этой информации при добавлении нового пользователя.
4. После внесения необходимых изменений нажмите на кнопку **"ОК"**.

### 3.2.3. Удаление пользователя

- ⚠ Не рекомендуется удалять пользователей в ПК "ОФО-Банк", для сохранения его идентификации в протоколах действий пользователей и изменения данных.
- ⚠ Рекомендуется для неиспользуемых пользователей ПК "ОФО-Банк" в диалоговом окне **"Добавление пользователя..."** (рис. 35) на закладке **"Общие"** установить опцию **"Отключить учетную запись пользователя"**.

☞ Для того чтобы удалить пользователя программного комплекса:

1. Выберите необходимого пользователя из списка (рис. 34).
2. Нажмите на кнопку **"Удалить"**, после на экране появится диалоговое окно **"Подтверждение"** (рис. 39), подтверждающее удаление выбранного пользователя.

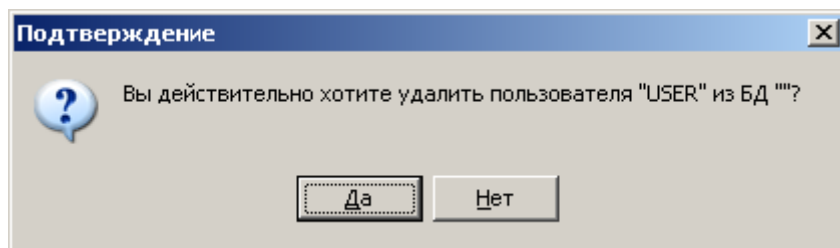


Рисунок 39. Диалоговое окно "Подтверждение"

3. Нажмите кнопку **"Да"**, если действительно хотите удалить пользователя, в противном случае нажмите кнопку **"Нет"**. После нажатия кнопки **"Да"** в списке пользователей (рис. 34) выбранный пользователь будет удален.
- ⚠ По удаленному пользователю не удаляется протокол его действий. Протокол действий удаленного пользователя можно посмотреть в диалоговом окне **"Настройки БД / Аудит"** раздел **"Протокол работы пользователей"** (рис. 30).
- ☞ Чтобы выйти из режима работы с пользователями программного комплекса в диалоговом окне **"Список пользователей"** (рис. 34) нажмите на кнопку **"Заккрыть"**.

## **Приложение**

### **Справочник по меню администратора ПК "ОФО-Банк"**

#### **Меню "Администрирование"**

<b>Пункт</b>	<b>Комментарии</b>
Пользователи	Управление пользователями программного комплекса <b>"ОФО-Банк"</b> и их настройками.
Выход	Заккрытие блока "Администратор".

#### **Меню "Правка"**

<b>Пункт</b>	<b>Комментарии</b>
Добавить	Добавление пользователя.
Изменить	Изменение настроек пользователя.
Удалить	Удаление пользователя.

#### **Меню "Сервис"**

<b>Пункт</b>	<b>Комментарии</b>
Настройки БД / Аудит	<p>Задание базовых настроек (используемых по умолчанию) в ПК <b>"ОФО-Банк"</b></p> <p>Управление базой данных программного комплекса <b>"ОФО-Банк"</b> и их параметрами.</p> <p>Отображение информации о пользователях, работающих и работавших с программным комплексом <b>"ОФО-Банк"</b>.</p> <p>Просмотр и сохранение ошибок, которые могут возникать в процессе работы пользователей с ПК <b>"ОФО-Банк"</b>.</p> <p>Просмотр и сохранение протоколов действий пользователей и изменения данных.</p>

#### **Меню "Окна"**

<b>Пункт</b>	<b>Комментарии</b>

## **Блок "Менеджер обновлений"**

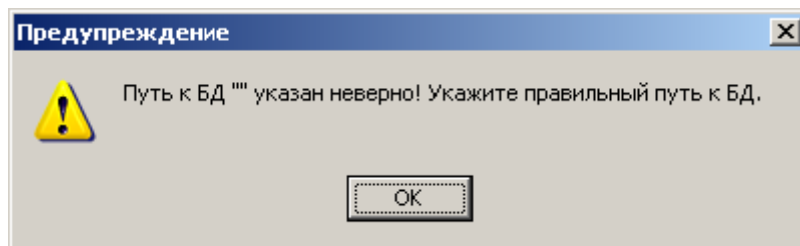
Блок "Менеджер обновлений" предоставляет возможность загружать в базу данных и выгружать оттуда различные пользовательские настройки (разработки), включающие в себя: план счетов, формы отчетности, формулы, контрольные соотношения, печатные формы, настройки импорта и экспорта отчетных форм и т.п.

- Применение блока особенно эффективно при использовании программного комплекса для обмена пользовательскими настройками между головным офисом банка и филиалами/дочерними банками.
- В блоке "Менеджер обновлений" экспорт/импорт пользовательских настроек осуществляется с помощью **файлов методического обновления (расширение .BRJ)**, имеющих внутренний формат ПК "ОФО-Банк".

## **4. Функциональные возможности блока "Менеджер обновлений" ПК "ОФО-Банк"**

### **4.1. Запуск блока**

- ☞ Чтобы запустить блок "Менеджер обновлений" программного комплекса:
  1. Выберите в меню "Пуск" системы Windows пункт "Программы", затем "ПК "ОФО-Банк".
  2. В подменю выберите пункт "Блок "Менеджер обновлений".
- Загрузочный (исполняемый) файл блока "Менеджер обновлений" называется **UpdMgr.exe**.
- 3. После этого, если ПК "ОФО-Банк" загружается в первый раз, то на экране появится диалоговое окно "Предупреждение", показанное на рис. 40.



**Рисунок 40. Диалоговое окно "Предупреждение"**

4. В этом диалоговом окне нажмите на кнопку "ОК". На экране появится диалоговое окно "Открыть", показанное на рис. 41. В этом диалоговом окне из каталога DATA выберите файл базы данных **TABLES.RG**, затем нажмите на кнопку "Открыть".

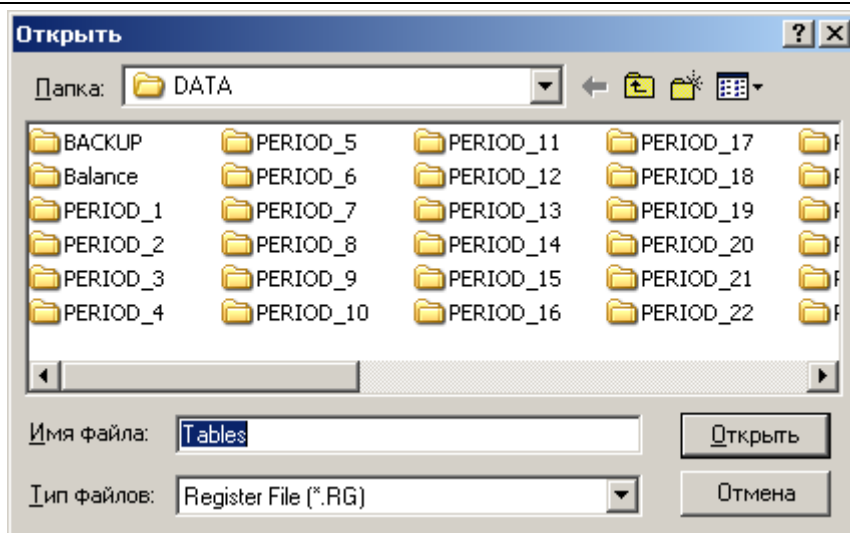


Рисунок 41. Диалоговое окно "Открыть"

5. На экране появится диалоговое окно **"Идентификация пользователя"**, показанное на рис. 42. В этом диалоговом окне в раскрывающемся списке **"Имя пользователя"** выберите имя пользователя, а в поле **"Пароль"** введите пароль выбранного пользователя, затем нажмите на кнопку **"ОК"**.

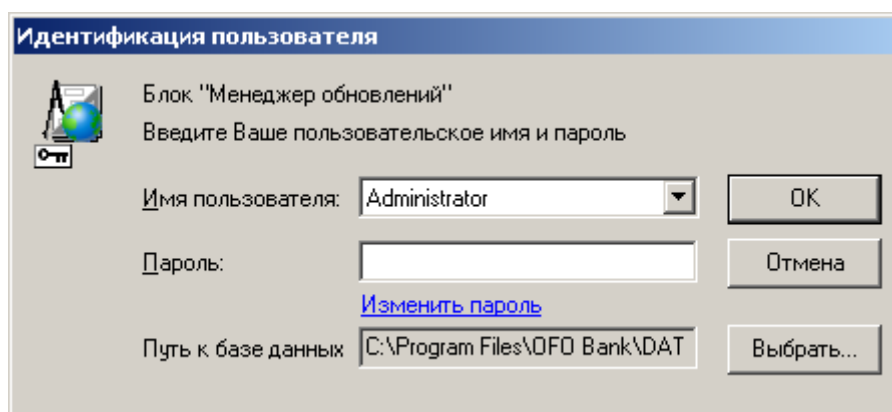


Рисунок 42. Диалоговое окно "Идентификация пользователя"

- В блок **"Менеджер обновлений"** могут входить как пользователи с правами Администратора ПК "ОФО-Банк", так и обычные пользователи.
  - Диалоговое окно **"Идентификация пользователя"**, показанное на рис. 42, будет показываться при каждом последующем запуске блока "Менеджер обновлений".
  - Как пользователю изменить самостоятельно пароль смотрите Руководство пользователя "Администратор".
6. После этого блок **"Менеджер обновлений"** будет загружен и начнет работу. На экране появится главное окно блока (рис. 43).

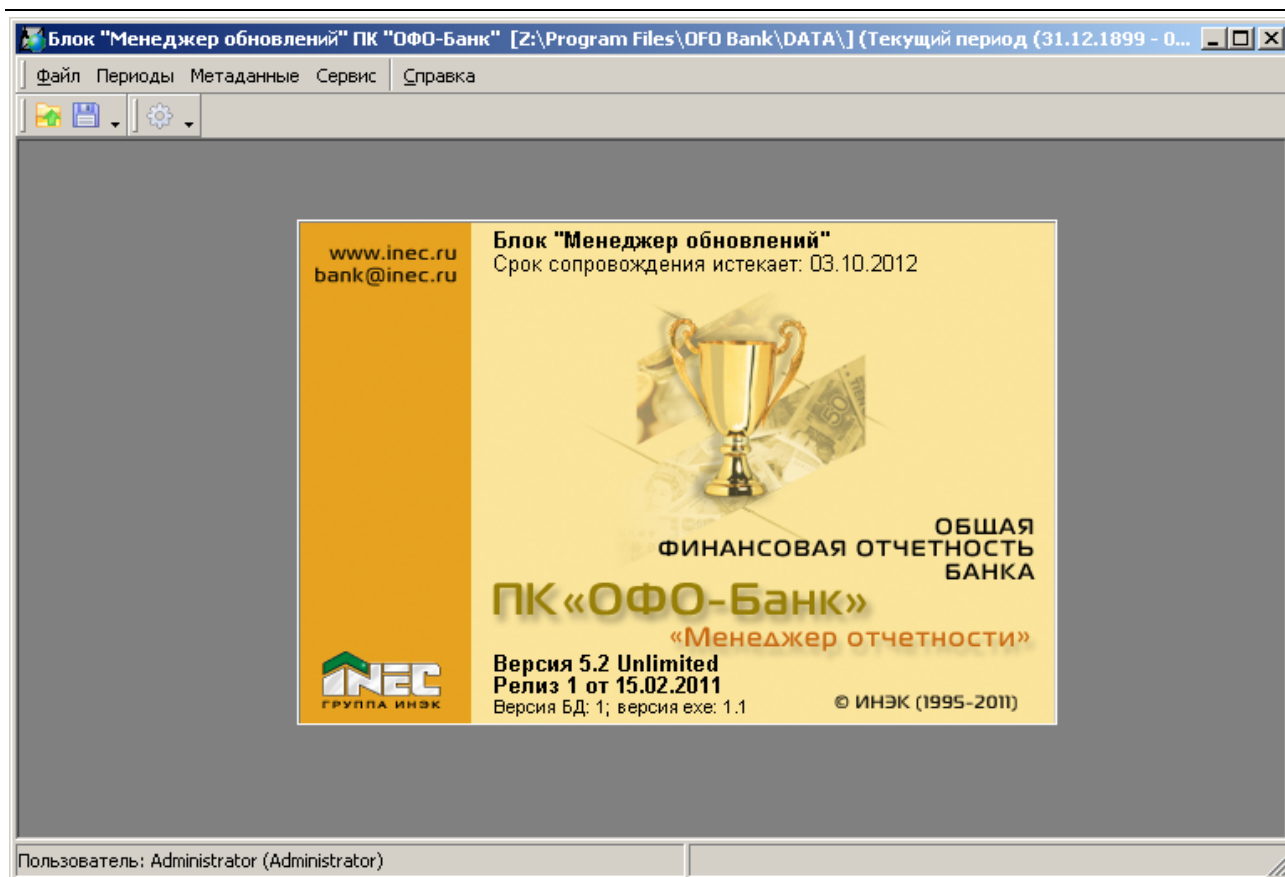


Рисунок 43. Главное окно блока "Менеджер обновлений"

#### 4.2. Историчность настроек и данных. Работа с периодами

- ✎ Настройки и данные форм отчетности хранятся в базе данных ПК "ОФО-Банк" вместе с алгоритмами расчета, контрольными соотношениями, печатными формами и т.д., действующими на дату составления отчетности, т.е. сохраняется принцип историчности настроек и данных.
- ✎ Для реализации в ПК "ОФО-Банк" историчности настроек и историчности данных предназначены **периоды**.

**Период** – период актуальности настроек и данных форм отчетности. Данный функционал необходим для того, чтобы учитывать вносимые Банком России изменения в плане счетов, формах отчетности, правилах формирования отчетности, а также любые другие события, отражающиеся на корректности формирования отчетности.

Период имеет следующий вид:

[ДД.ММ.ГГГГ – ДД.ММ.ГГГГ], где:

[, ] – границы периода, означающие тот факт, что числа входят по принципу "включительно";

ДД – день периода;

ММ – месяц периода;

ГГГГ – год периода.

Последний (текущий) период находится внизу и имеет следующую надпись:

**Текущий период (ДД.ММ.ГГГГ – ДД.ММ.ГГГГ)**

При внесении изменений (при принятии обновлений) в определенный период, необходимо его выбрать в меню **"Периоды"**. Например, если необходимо внести изменения на отчетную дату 01.01.2010г., то в меню **"Периоды"** необходимо выбрать период 01.12.2009 – 01.01.2010 (рис. 44).

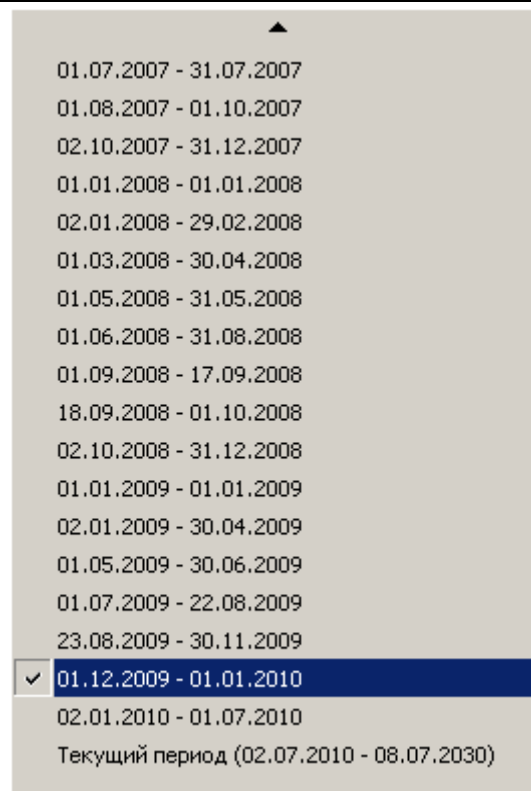


Рисунок 44. Внешний вид списка периодов. Выбранный период 01.12.2009 – 01.01.2010

#### 4.2.1. Добавление, изменение и удаление периодов

☞ Для того чтобы добавить период:

1. Выберите в главном меню **"Сервис"** пункт **"Настройка"**. После этого на экране откроется диалоговое окно **"Настройка"**.

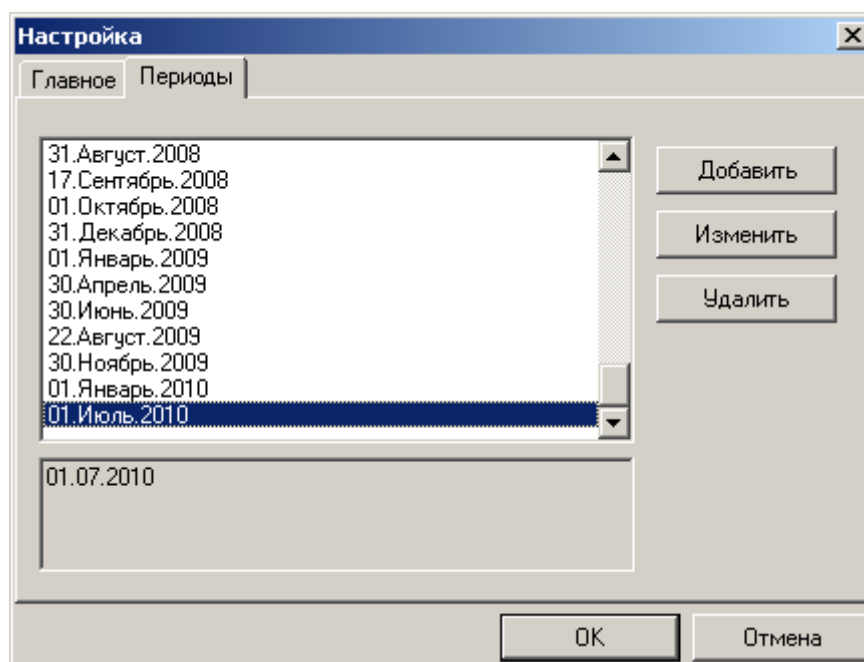
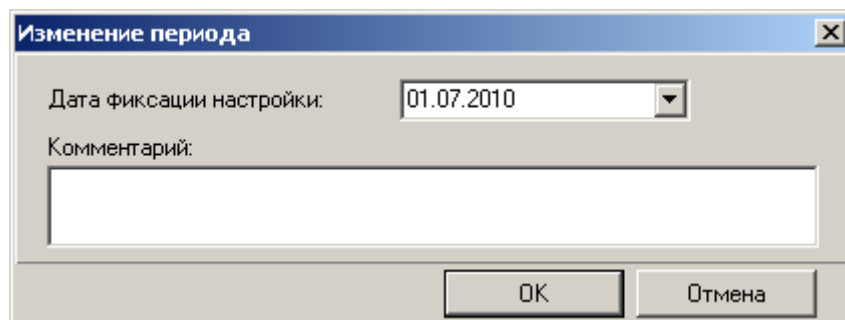


Рисунок 45. Диалоговое окно "Настройка". Закладка "Периоды"

- В диалоговом окне **"Настройка". Зкладка "Периоды"** (рис. 45) нажмите кнопку **"Добавить"**. После этого на экране откроется диалоговое окно **"Изменение периода"** (рис. 46).

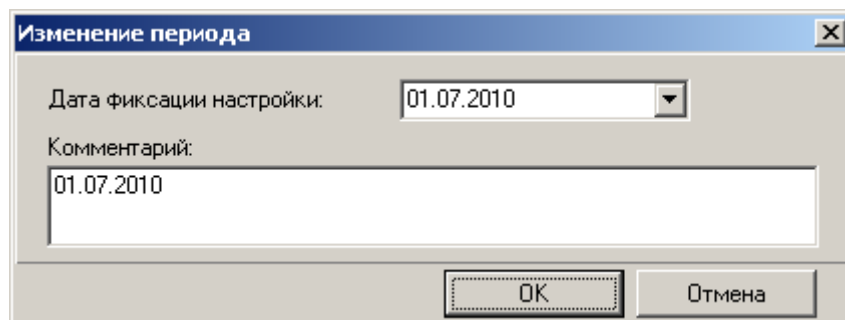


**Рисунок 46. Диалоговое окно "Изменение периода"**

- В диалоговом окне **"Изменение периода"** (рис. 46):
  - в выпадающем списке **"Дата фиксации настройки"** выберите дату создаваемого периода;
  - в поле **"Комментарий"**, если считаете целесообразным, введите комментарий.
- Нажмите кнопку **"ОК"**.

☞ Для того чтобы изменить период в блоке **"Дизайнер"**:

- В диалоговом окне **"Настройка". Зкладка "Периоды"** (рис. 45) выберите период, который необходимо изменить.
- Нажмите кнопку **"Изменить"**. После этого на экране откроется диалоговое окно **"Изменение периода"** (рис. 47).



**Рисунок 47. Диалоговое окно "Изменение периода"**

- В диалоговом окне **"Изменение периода"** (рис. 47):
  - в выпадающем списке **"Дата фиксации настройки"** выберите новую дату периода;
  - в поле **"Комментарий"**, если считаете целесообразным, измените комментарий.
- Нажмите кнопку **"ОК"**.

☞ Для того чтобы удалить период в блоке **"Дизайнер"**:

- В диалоговом окне **"Настройка". Зкладка "Периоды"** (рис. 45) выберите период, который необходимо удалить.
- Нажмите кнопку **"Удалить"**. После этого на экране откроется диалоговое окно **"Подтверждение"** (рис. 48).



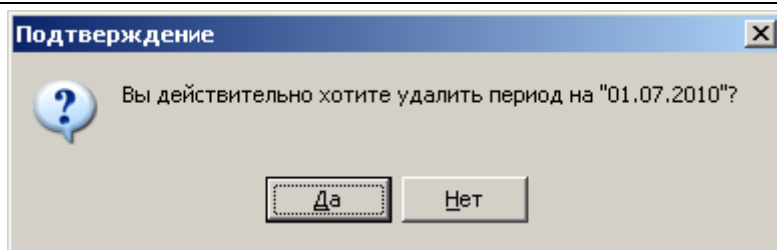


Рисунок 48. Диалоговое окно "Подтверждение"

3. Нажмите кнопку **"Да"**, если необходимо удалить период, в противном случае – кнопку **"Нет"**.

### 4.3. Сохранение (экспорт) пользовательских настроек

☞ Для того чтобы сохранить пользовательские настройки:

1. Выберите в главном меню **"Метаданные"** пункт **"Экспорт"** (комбинация клавиш **Ctrl+S**). После этого на экране откроется диалоговое окно **"Сохранение настройки"** (рис. 49).

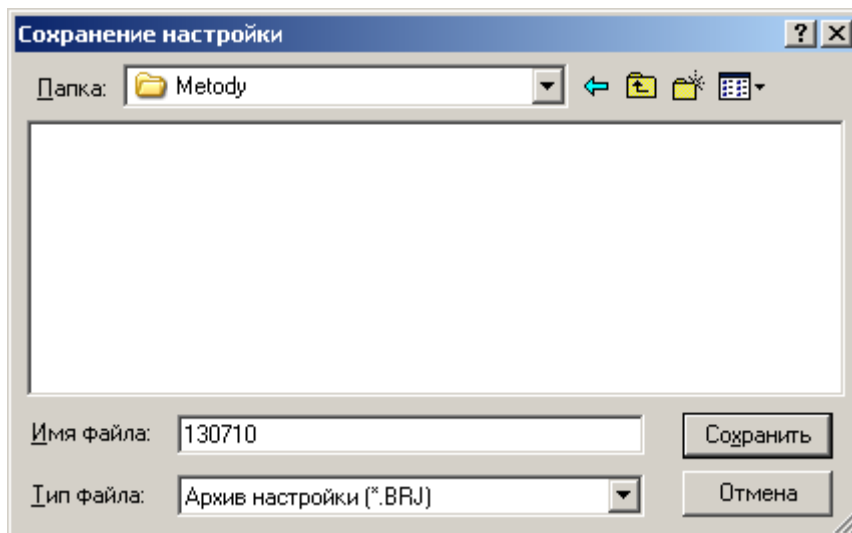


Рисунок 49. Диалоговое окно "Сохранение настройки"

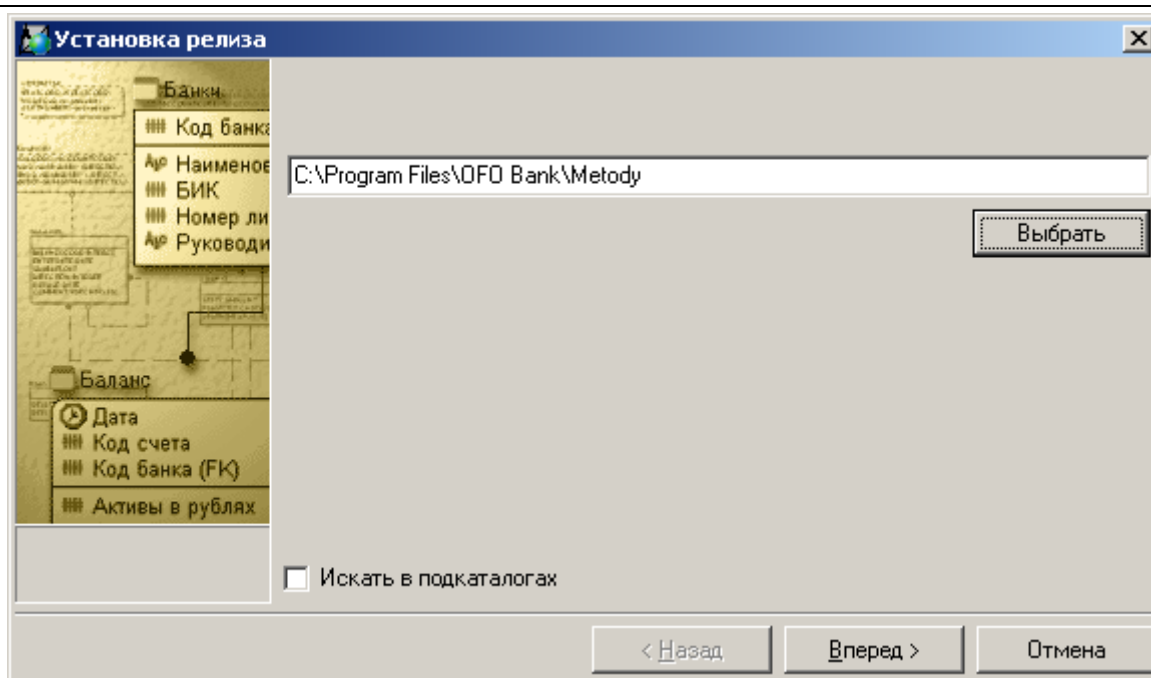
2. В диалоговом окне **"Сохранение настройки"** (рис. 49) укажите папку, в которую будет сохранен файл пользовательских настроек, введите наименование файла и нажмите кнопку **"Сохранить"**. После этого запустится процесс сохранения пользовательских настроек.

### 4.4. Прием (импорт) пользовательских настроек

❗ **Перед приемом (импортом) файлов с пользовательскими настройками обязательно сделайте резервную копию базы данных (каталог DATA)!**

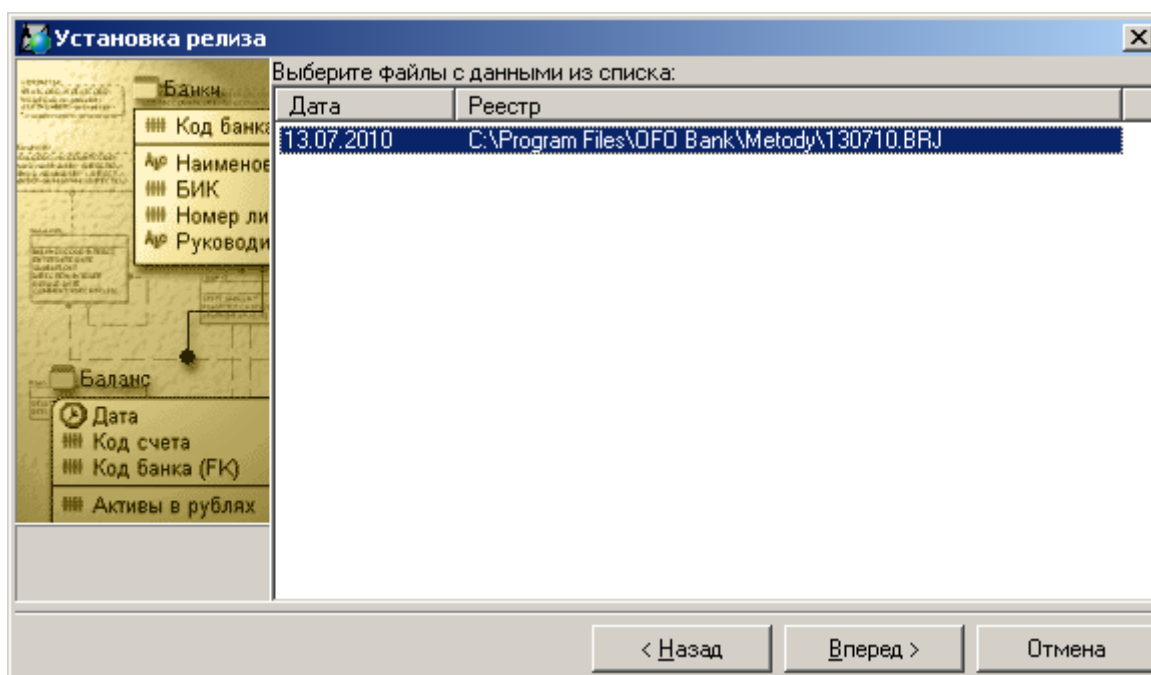
☞ Для того чтобы принять пользовательские настройки:

1. Выберите в главном меню **"Метаданные"** пункт **"Импорт"** (комбинация клавиш **Ctrl+L**). После этого на экране откроется диалоговое окно **"Установка релиза"** (рис. 50).



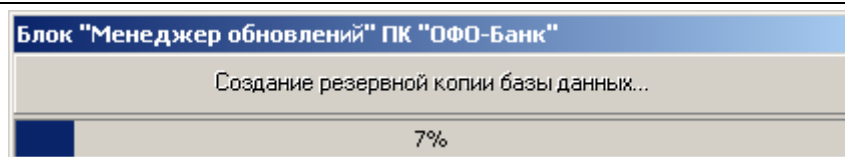
**Рисунок 50. Диалоговое окно "Установка релиза". Выбор папки**

2. В диалоговом окне **"Установка релиза"** (рис. 50) укажите папку, в которой будет осуществляться поиск ранее сохраненного файла пользовательских настроек.
3. Нажмите кнопку **"Вперед>"**. На экране появится диалоговое окно **"Установка релиза"** (рис. 51).

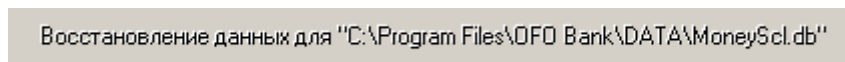


**Рисунок 51. Диалоговое окно "Установка релиза". Выбор файла для установки**

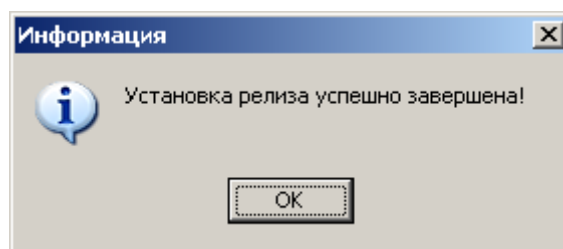
4. В диалоговом окне **"Установка релиза"** (рис. 51) выберите файл для установки.
5. Нажмите кнопку **"Вперед>"**. Запустится процесс создания резервной копии базы данных ПК "ОФО-Банк" (рис. 52), процесс восстановления данных таблиц (рис. 53).



**Рисунок 52. Процесс создания резервной копии базы данных**



**Рисунок 53. Процесс восстановления данных таблиц**



**Рисунок 54. Диалоговое окно "Информация"**

6. Нажмите кнопку "OK". На этом прием (импорт) пользовательских настроек закончен.



125171, Москва, Ленинградское ш., 16, стр. 3  
Тел./Факс: (495) 786-2230  
E-mail: [bank@inec.ru](mailto:bank@inec.ru)  
<http://www.bank.inec.ru>